



Supplément magazine  
**L'Agenda des  
manifestations**



# Pays Sud Creusois

GUIDE TOURISTIQUE 2011



[www.paysudcreusois.fr](http://www.paysudcreusois.fr)

# edito

La nuit de Noël 1975, Philippe Léotard nous fit connaître la Creuse.  
Voyage mystérieux. Pays mystérieux qui se donne petit à petit et se  
mérite. Sévère et chaleureux comme l'habitant et sa maison de granite.

La découverte de ce pays fut pareille à une rencontre avec une personne dont nous sommes encore amoureux comme au premier jour. Coup de foudre au premier regard pour la magie de l'hiver creusois. Forêts aux couleurs vives sur ciel acier. Teintes violentes des arbres vifs, dénudés, aux ramures lisses, aux troncs vert fluo de lichens, poussés en force dans un amas de rocs. Granite brut comme vivant et jamais triste. Jadis taillé main par les fermiers-maçons du lieu pour construire leurs fermes et... les rues, les boulevards, les immeubles, de Paris, de Lyon, Bordeaux, Lille... Granite qui semble avoir façonné les caractères.

Au détour de chemins creux, vues panoramiques à couper le souffle.

Au printemps. Un matin, le regard attentif perçoit une subtile nuée de verdure effleurant les bois, le fameux camaïeu des tapisseries d'Aubusson éclatera plus tard et durera tard dans l'année. Forêts où l'on se perd. Jaunes des tapis de fleurs de pissenlits, jaunes des brassées de jonquilles.

Puis le feu de l'été, rafraîchi à l'eau vive des torrents à truites. Élégance d'un pêcheur à la mouche, découvert solitaire au fond de La Rigole du Diable. Baignades aux lacs, près de rousses limousines, ces vaches d'élevage éternelles et solides paissant tranquilles sur l'émeraude des herbages en pentes jusqu'au rivage.

Et l'or des giroldes et le velours des cèpes.

On revient toujours irrésistiblement se réchauffer auprès des cheminées simples, larges, aux flambées royales.

Après les balades sur les chemins gallo-romains, les voies romaines encore intactes, s'arrêter au pied du plateau de Millevaches dans un bar accueillant animé avec talent par de jeunes gens las de la frénésie des villes.

La Creuse, éternelle comme le diamant, évolue sans renier ses acquis ancestraux et perpétue le goût pour les vraies valeurs.

Annie et Claude Miller

# sommaire

## Pages séduction 4

## Découvrir 8

Villes et villages remarquables 8

Châteaux 10

Edifices religieux 11

Vestiges Archéologiques 13

Musées et expositions permanentes 14

Expositions temporaires 16

Tapisserie 18

Art et artisanat d'art 20

## Respirer 25

Sites naturels 26

Parcs et jardins 28

Pêche en rivière 29

Pêche en étang et lac 29

Ecoles de pêche 31

Baignade et sports nautiques 31

Activités équestres 32

Relais Etapes pour cavaliers

et/ou chevaux 32

Balades et randonnées 33

Sports mécaniques 33

Quads 33

4X4 et motos 33

Mini moto et mini quad 33

Parcours aventure 34

Vélorail 34

Tennis 34

Golf et swin golf 35

Tir 35

Location de VTT 35

## Chiner 43

Foires et marchés 43

Antiquités, brocantes  
& dépôts-vente 43

## Côté pratique 45

Aires de pique-nique 45

Aires de camping-car 46

Distributeurs  
automatiques de billets 46

Pompes à carburant 24/24 47

Location de voitures 47

Accès internet 47

Cinéma 48

Sorties 48

Urgences 48

Déplacements 49

Taxis 49

## Idées circuits,

### Autour de... 52

Offices de tourisme 56

## Savouer 36

Restaurants 36

Accueil à la ferme 40

Produits fermiers 41

Autres productions 43

## Légendes



### La Creuse en famille

Des visites adaptées aux grands et aux petits et un accueil spécifique pour le plaisir de la famille.



### Passport Inter-Sites

Gratuit, il offre des avantages très «payants». Le passeport Inter-Sites vous permet de bénéficier de tarifs préférentiels dans les principaux sites touristiques du département. Disponible auprès des sites partenaires et dans les OTS.



### Accueil Paysan

est un groupement de paysans qui prenant appui sur leur activité agricole mettent en place un accueil touristique et social en relation avec tous les acteurs du développement local.



**Bienvenue à la Ferme** regroupe les fermes respectant des chartes de qualité précises : accueil de qualité, convivialité, possibilité de visite...



### L'Agriculture Biologique

recourt à des pratiques culturales et d'élevage soucieuses du respect des équilibres naturels. L'apposition du logo "AB" est un signe de reconnaissance qui garantit le respect des spécificités des modes de production de l'agriculture biologique.

# Aubusson-Felletin & la Tapisserie

La tapisserie d'Aubusson, art pluriséculaire de tissage est inscrite depuis 2009 au patrimoine culturel immatériel de l'UNESCO. Cette reconnaissance salue plus de 5 siècles de création et de travail artisanal. Le bassin d'Aubusson Felletin est un pôle unique où sont représentés tous les métiers concourant à la réalisation d'une tapisserie: Producteurs et filateurs de laine, artistes et peintres cartonniers, teinturiers et artisans lissiers.



## **Idée séjour**

### « *Escapade au pays de la Tapisserie* »

**2 jours, 1 nuit, en pension complète en hôtel 3\*  
à partir de 149 € par personne**

*Une Découverte de Felletin pour un voyage au coeur de la laine avec les visites guidées de la Manufacture de tapisseries Pinton, de la filature de laines Terrade et de la ville de Felletin.*

*Le deuxième jour est consacré à Aubusson, Capitale de la Tapisserie, savoir-faire pluriséculaire reconnu par l'UNESCO avec la visite guidée de la Maison du Tapisser et du Musée de la Tapisserie.*

**Rens. Office de Tourisme d'Aubusson 05 55 66 32 12**

## **Aubusson-Felletin and the Art of Tapestry**

For over five centuries, Aubusson and Felletin have been the setting of a unique artistic creation centre, gathering the best artists and craftsmen required to create the choicest tapestries renowned all over the world. In 2009, their savoir faire was registered as part of the Intangible Cultural Heritage of Humanity by UNESCO.

# Bourganeuf & Le Lac de Vassivière

## Venez découvrir le Lac de Vassivière !

Le Lac de Vassivière est l'un des plus grands lacs artificiels de France : 1000 hectares d'eau pure, 45 km de rivage dentelé dans un environnement préservé aux paysages verts et vallonnés. Idéalement situé, à la croisée de la Haute-Vienne, de la Creuse, de la Corrèze et au nord du Parc Naturel Régional de Millevaches, il vous permet de rayonner et de découvrir en moins d'une heure les principaux sites du Limousin. Vassivière, c'est aussi le charme de la montagne limousine, des étendues de tourbières, des villages de granit, empreintes des maçons de la Creuse, sa vie culturelle, son patrimoine riche et de nombreuses visites et découvertes insolites.

## Bourganeuf and the Lake of Vassivière

Discover the medieval city of Bourganeuf, as well as one of the largest reservoirs in France. Ideally situated in the heart of Limousin, within less than an hour drive from all the main local picturesque sites, the Lake of Vassivière will allow a refreshing and relaxing stay, whether you are a nature, culture, gastronomy or sports lover.

## Idée séjour

« Bourganeuf et ses environs -  
Randonnée gourmande  
autour de Bourganeuf »

3 jours / 2 nuits, de mars à novembre -  
118 € par personne

Etre romantique aux Gorges du Verger,  
marcher sur les traces du Prince Zizim,  
apprécier les produits du terroir...  
Découvrez en randonnant en toute liberté  
et à votre rythme, les charmes de la cité  
médiévale de Bourganeuf et de ses environs.  
Hébergement en chambre d'hôtes  
« Accueil Paysan » dans une ancienne  
ferme restaurée.

Renseignements et réservations  
05 55 52 88 26 / 05 55 64 12 20

Un site exceptionnel pour des vacances nature, culturelles, un week-end dépaysant ou une journée détente où les saisons vous enchantent au rythme de leurs insaisissables couleurs !

Royaume de l'eau, des tourbières, des landes de bruyères, des horizons fuyants et de nombreux vallons d'où jaillissent d'innombrables cours d'eau... le plateau de Millevaches se découvrent à pied, le temps d'une randonnée grand angle ou bien encore grâce à un circuit voiture qui empruntera des routes sinueuses et pleines de charme. Que dire encore de la légende rattachée à l'appellation de Millevaches qui campe, en des temps reculés, une bergère ayant donné au diable ses mille vaches dispersées par l'orage, les vit se transformer en rochers.

## Le Plateau de Millevaches

On lui préfère aujourd'hui une référence géographique et la relation avérée avec l'eau, mille sources (batz : source en celte).

### **The Millevaches High Moor**

Land of water, heather and legends, the Plateau de Millevaches deserves a visit. It's the best place to admire deep vales and take a glimpse of far away horizons, driving on charming winding roads or better, hiking on country paths.

### **Idée séjour**

« **Séjour Retrouvance®** »

6 jours / 5 nuits Tarif - 540 €

Une formule itinérante tout compris : accompagnement, hébergement, restauration et portage des bagages. Créée par l'ONF, cette formule qui allie le plaisir de la randonnée au respect de l'environnement est un moyen unique de découvrir le Plateau de Millevaches.

Renseignements. - Office de Tourisme de Felletin  
05 55 66 54 60

# Les Bâisseurs Creusois

« Voyez le Panthéon, Voyez les tuileries, Le Louvre et l'odéon, Le palais de l'industrie. De tous ces monuments, la France est orgueilleuse. Elle doit ses ornements, aux maçons de la Creuse. »  
Dés la fin du moyen âge, les ouvriers de notre région partent du printemps jusqu'au début de l'hiver sur les routes de France pour rejoindre les grandes villes et leurs chantiers de construction. Ils sont maçons, tailleurs de pierre, terrassiers, charpentiers, couvreurs, tuiliers... et seront plus de 35 000 à « limousiner » dans le milieu du 19<sup>ème</sup> siècle. Le retour au pays a largement influencé l'évolution des techniques de construction. La maison « retour du migrant » est le plus parfait exemple de l'héritage creusois de nos ancêtres maçons.

## **Idée séjour**

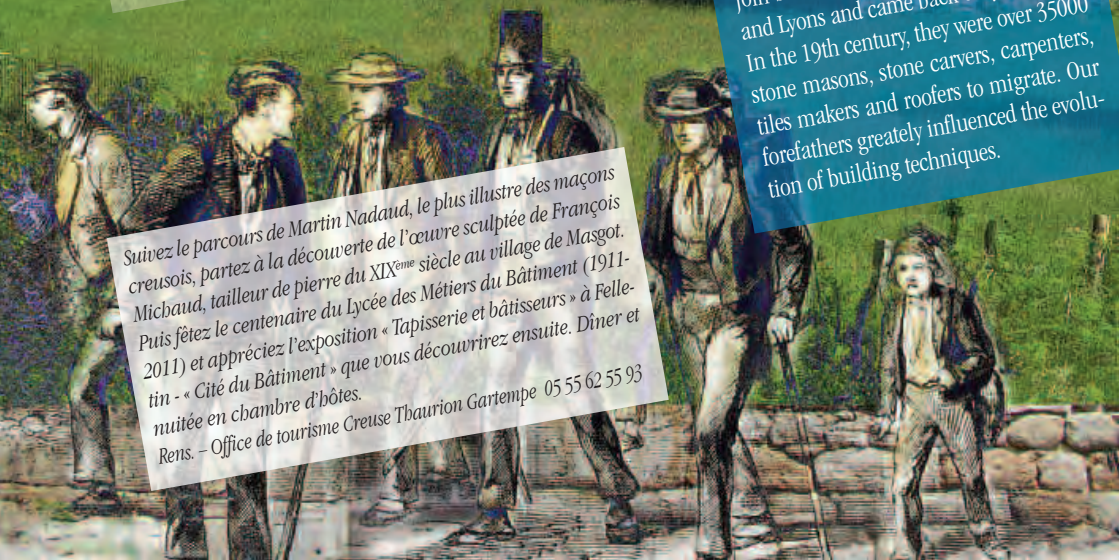
« Sur les pas  
des maçons creusois »

2 jours | 1 nuit – Tarif –  
A partir de 90 € | personne

## **Creuse stone masons**

Since the end of the Middle Ages, the local workers took the road in the spring to rejoin building sites in cities such as Paris and Lyons and came back only in winter. In the 19th century, they were over 35000 stone masons, stone carvers, carpenters, tiles makers and roofers to migrate. Our forefathers greatly influenced the evolution of building techniques.

Suivez le parcours de Martin Nadaud, le plus illustre des maçons creusois, partez à la découverte de l'œuvre sculptée de François Michaud, tailleur de pierre du XIX<sup>ème</sup> siècle au village de Masgot. Puis fêtez le centenaire du Lycée des Métiers du Bâtiment (1911-2011) et appréciez l'exposition « Tapisserie et bâtisseurs » à Fellestin - « Cité du Bâtiment » que vous découvrirez ensuite. Dîner et nuitée en chambre d'hôtes.  
Rens. - Office de tourisme Creuse Thaurion Gartempe 05 55 62 55 93



# découvrir

## Villes et villages remarquables

### AHUN

#### Bourg d'Ahun

Le passé d'Ahun livre ses trésors au fil des petites rues enroulées autour des anciens fossés. Fenêtres à meneaux, hôtels particuliers, réemplois de différentes époques témoignent du passage d'Acitodunum, village gallo-romain au bourg d'Ahun contemporain. **Visites commentées le mercredi en été et sur demande.**

**Infos :** Office de Tourisme **05 55 62 55 93**

#### Viaduc ferroviaire de Busseau-sur-Creuse

Du village de Busseau-sur-Creuse, la vue épouse la vallée de la Creuse et l'étonnant viaduc ferroviaire, le premier entièrement métallique réalisé en France. Le lieu a nécessité un ouvrage de cette taille : 337 mètres de long et 56 mètres de haut ! Attribué à tort à Gustave Eiffel, ce sont deux ingénieurs français qui ont assuré la direction du chantier de 1864 à 1865.

**Infos :** Office de Tourisme **05 55 62 55 93**

### AUBUSSON

#### Visite commentée de la ville

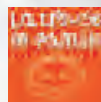
Découverte de la capitale de la tapisserie et de son patrimoine, pour petits et grands. Cette promenade

pédestre «audio-guidée» vous conduira jusqu'au bord de la Creuse et du Musée départemental de la Tapisserie, en passant par l'ancien quartier des lissiers, coeur de la vieille ville, les maisons à tourelles, à proximité des manufactures et maisons emblématiques des grandes familles de la Tapisserie. ...

**Infos :** Office de Tourisme **05 55 66 32 12**

### BOURGANEUF

#### Au coeur de la cité médiévale



Cité médiévale du XIIe siècle, Bourgueuf renferme de nombreux édifices classés que vous découvrirez au fil de ses ruelles. Tour à tour, son château saura vous séduire par ses histoires peuplées de Chevaliers, de Grands Prieurs, et surtout d'un Prince au parcours on ne peut plus mystérieux : Zizim. Guide de visite gratuit délivré par l'Office de Tourisme. Visites commentées le mercredi et chasses au trésor le jeudi, en juillet et août, et toute l'année pour les groupes sur rendez-vous. La tour Zizim sera fermée en 2011 pour cause de restauration.

**Infos :** Office de Tourisme **05 55 64 12 20**

### CROCQ

#### A la découverte de la cité médiévale

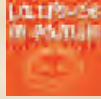
De la chapelle Notre Dame de la Visitation du XIIe siècle, renfermant le triptyque de Saint Eloi, aux tours, vestige d'un château fort du XIIe siècle, desquelles est offerte une vue imprenable sur les volcans d'Auvergne et la campagne environnante. Découvrez le village grâce au circuit explicatif. Vi-

site libre toute l'année. Visites commentées les premiers mercredis de chaque mois, de juin à septembre RDV:14h30 à la chapelle et toute l'année pour les groupes sur rendez- vous.

**Infos :** Office de Tourisme Intercommunal du Haut Pays Marchois (Crocq et Mérinchal) :

**05 55 67 49 02/05 55 67 25 56**

## Circuit ludique: Le chemin de Crocus le hérisson



Découvrez Crocq, son histoire, sa faune et sa flore grâce aux énigmes et aux étapes-jeux pour les enfants réparties dans le village. Livret 2 € disponible à l'Office de Tourisme Intercommunal du Haut Pays Marchois (Crocq et Mérinchal) :

**Infos :** 05 55 67 49 02 / 05 55 67 25 56

## FELLETIN Un patrimoine et des hommes à découvrir

Felletin, Berceau de la tapisserie, Cité du Bâtiment et Porte d'entrée du Parc Naturel Régional de Millevaches est une ville de caractère comme en témoignent encore les magnifiques demeures, maisons à pans de bois, pont médiéval, fontaines ainsi que les détails architecturaux (niches, masques sculptés...) à découvrir au fil des rues. La ville conserve également un important patrimoine religieux : Eglise du Moutier, Eglise du Château, Chapelles des pénitents...

- Marche sonore [Eau]# 1 A la fois documentaire, création sonore et cartographique, une balade à faire à l'aide d'un baladeur MP3 qui offre les clefs de lecture du paysage à travers des rencontres et des univers sonores.

- Circuit d'interprétation « Jeu de construction dans les rues de Felletin »

- Circuit du patrimoine

- Visites guidées en saison

**Infos :** Office de Tourisme 05 55 66 54 60

## FRANSECHES

### Village de Masgot



Au XIXe siècle, un paysan tailleur de pierre a sculpté tout ce qui comptait à ses yeux dans le granit : des personnages, des animaux mais aussi ses convictions et ses rêves. Il s'est servi de son environnement proche pour exprimer ce qu'il ne pouvait contenir en lui. François Michaud, cet homme solitaire, a ainsi transformé un village ordinaire en un lieu unique. Audio guides en français et anglais sur place. Visites commentées et démonstrations de taille de pierre sur demande.

**Infos :** Les Amis de la Pierre 05 55 66 98 88

### François Michaud, paysan tailleur de pierre

Tout en tirant la corde de son cheval, le vieil homme, le paysan, pensait déjà à ce que le bloc de granite trainé par l'animal et qui entamait la terre du chemin deviendrait. Un homme, et pas n'importe lequel... Jules Grevy, son Président ! Il le placerait à côté de sa porte d'entrée, en pendant à Marianne et son bonnet phrygien et peu importait ce que diraient les voisins ! Des heures, des jours, des mois de travail allaient être nécessaires, mais cette ultime statue, il la désirait, elle viendrait parachever ce qu'il avait commencé des années plus tôt !

## MOUTIER D'AHUN

Le village de Moutier d'Ahun, niché au creux de la vallée de la Creuse est fièrement dominé par l'ancienne abbaye bénédictine. L'été, de nombreux ateliers et expositions ouvrent leurs portes dans les rues du bourg menant jusqu'au pont dit « romain ». L'ouvrage médiéval à la construction massive typiquement limousine, plante ses arrières et avant-becs en amande dans la Creuse. Visites commentées le mardi en été et sur demande, audio guides en français et anglais sur place.

**Infos :** Office de Tourisme 05 55 62 55 93

## SAINT-GEORGES-NIGREMONT

### Site panoramique exceptionnel

Le petit village de St-Georges-Nigremont offre un panorama exceptionnel sur tout le pays de Crocq et les monts d'Auvergne. Les jardins et vergers en terrasses entourés de murs en pierre sèche ainsi que l'église, les fontaines ou encore le pont planches sur la Rozeille font de ce lieu, un village d'exception. Visites libres.

**Infos :** Office de Tourisme Intercommunal du Haut Pays Marchois (Crocq et Mérinchal) :

**05 55 67 49 02/05 55 67 25 56**

## LA VILLETTE

### Sentier d'interprétation

#### « Le chemin des bâtisseurs ».

En parcourant les villages de Chamy et de Murzeix, imaginez la vie des maçons migrants de la Creuse au 19e siècle. Découvrez anecdotes et péripéties de ceux qui ont bâti à Paris, à Lyon et dans la France entière. Livret-carte disponible dans les Offices de Tourisme.

**Infos :** OT de Felletin **05 55 66 54 60**

# Châteaux

## AHUN

### Château de Chantemille

Depuis son piton rocheux, il veille depuis des siècles sur le passage sur la Creuse qui coule à ses pieds. Ce sont les propriétaires de ce petit château Marchois du XVe siècle qui continuent sa restauration et le font découvrir avec passion. Chacun aimera goûter à la vue magnifique sur la vallée de la Creuse depuis l'ancienne chapelle. Visite le mardi à 15h30 et 17h du 1er juillet au 31 août et sur demande à partir de 10 personnes. Ouvert pour les journées européennes du patrimoine.

**Infos :** **05 55 62 33 67**

## AUBUSSON

### Les vestiges du Château d'Aubusson

Le Château fut élevé au XIe siècle par les Vicomtes d'Aubusson sur l'emplacement d'un ancien Castellum romain. Ce monument, qui était l'un des plus importants du centre de la France fut détruit en 1632 sur ordre de Richelieu. A l'origine, la forteresse était protégée par une enceinte ovale, cinq tours rondes et un pont-levis qui enjambait un large fossé. Très beau point de vue sur la ville d'Aubusson. Accès libre toute l'année.

**Infos :** Office de Tourisme **05 55 66 32 12**

## BOURGANEUF

### La Tour Zizim et l'ensemble médiéval Creuse en famille

Bourganeuf, cité médiévale fondée au XIIe siècle, renferme notamment la mystérieuse Tour Zizim, construite de 1484 à 1486 pour accueillir en résidence forcée un prince venu d'Orient : Zizim. A noter, sa remarquable charpente en chêne et châtaigner et ses 6 étages voutés. Lors de la Seconde Guerre Mondiale, la tour servira de prison pour les Résistants. Visites commentées le mercredi & chasses au trésor les jeudis, en juillet et août, et toute l'année pour les groupes sur rendez-vous. La Tour Zizim sera fermée en 2011 pour cause de restauration.

**Infos :** Office de Tourisme **05 55 64 12 20**

## CROCQ Les Tours

Vestiges d'un château fort du XIIe siècle. Au sommet, la table d'orientation permet d'apercevoir la chaîne des volcans d'Auvergne, ainsi qu'une partie du Parc Naturel Régional. Panorama 360°. Mai, juin et septembre : tous les jours sauf le lundi, de 10h30 à 12h et de 14h à 18h. Juillet - août : tous les jours de 10h à 12h30 et de 14h30 à 19h. Visites commentées les premiers mercredis de chaque mois de juin à septembre RDV:14h30 à la chapelle et toute l'année pour les groupes sur rendez-vous. Tarif : 2 €. **Infos :** Office de Tourisme Intercommunal du Haut Pays Marchois (Crocq et Mérinchal) : **05 55 67 49 02/05 55 67 25 56**

## Le Creusois, secret gourmand !

L'histoire raconte que la recette du gâteau creusois aurait été retrouvée dans un ancien Monastère près de Crocq, sur un parchemin du XV<sup>ème</sup> siècle. La recette originale de ce gâteau moelleux aux noisettes est gardée secrète par les 31 pâtisseries de l'association « Le Creusois ». Ce Moelleux incomparable se mange aussi bien en dessert qu'à l'heure du thé ou café. Laissez-vous tenter!

## FELLETIN

### Château d'Arfeuille

Fait extrêmement rare, ce château est transmis par le fils aîné de la famille depuis le XV<sup>e</sup> siècle. Château fort à l'origine (XII<sup>e</sup> siècle), la construction actuelle date de la fin du XV<sup>e</sup> siècle, avec une aile XVIII<sup>e</sup> siècle. A découvrir : le Parc créé à la fin du XVIII<sup>e</sup> siècle qui vient d'être réaménagé. Juillet - août : ouvert de 14h30 à 18h30, le matin sur rendez-vous. Visites guidées à 15h30 et 17h.

**Infos :** 05 55 66 40 40



## Silence, on tourne !

Le cinéma aime le Limousin et la Creuse en particulier inspire les cinéastes. La gare de Felletin et la tumultueuse Rigole du Diable ont servi de cadre au film de Claude Miller *Un secret* et c'est dans le magnifique parc du Château d'Arfeuille que quelques scènes du téléfilm *Raboliot* ont été tournées. En 1958, Chabrol viendra tourner *Le beau Serge* à Sardent.

## LE MONTEIL-AU-VICOMTE

Les vestiges du château de Pierre d'Aubusson Le château construit au XIII<sup>e</sup> siècle était, il y a encore peu de temps, en état de ruines avancées. Un important chantier de consolidation en l'état des vestiges du château est mené depuis 2004. La Tour Est, d'une hauteur de 22 mètres, et les vestiges de la Tour Ouest ont fait notamment l'objet de travaux de cristallisation pour aboutir à un travail remarquable.

**Infos :** Office de Tourisme de Bourgueuf  
05 55 64 12 20

# Edifices religieux

## AHUN

### Eglise romane et crypte

La crypte, première église d'Ahun, nous permet aussi de plonger dans des temps plus anciens grâce à ses fondations gallo-romaines et aux divers objets de la même époque qu'elle contient. Le tombeau reliquaire abritait les restes du Saint local, Silvain, représenté dans le retable baroque de l'église haute, au chœur roman. Que d'époques présentes et que de trésors à découvrir dont la renommée piété du début du XVI<sup>ème</sup> siècle. Livret de visite, visites commentées et **Infos :** Office de Tourisme 05 55 62 55 93

## AUBUSSON

### Eglise Sainte Croix

Edifice bâti au XIII<sup>e</sup> siècle par l'un des Vicomtes d'Aubusson. A l'origine, construction de plan carré, de facture romane, il fut remanié et restauré à plusieurs reprises. Les dernières transformations datent de 1783. Il abrite désormais des tapisseries du XVII<sup>e</sup> siècle, un très bel ensemble de vitraux, un aigle lutrin du XVIII<sup>e</sup> siècle ainsi qu'un orgue récemment restauré.

**Infos :** Office de Tourisme d'Aubusson 05 55 66 32 12

## BOURGANEUF

### Eglise Saint-Jean

Enfermée dans les constructions du château, l'église construite à la fin du XII<sup>e</sup> siècle domine à 35 mètres du sol avec son clocher à huit pans. L'église abrite l'orgue le plus ancien de la région classé Monument Historique. Visite libre toute l'année. Visites commentées les mercredis et chasses au trésor les jeudis, en juillet et août, et toute l'année pour les groupes sur rendez-vous.

**Infos :** Office de Tourisme 05 55 64 12 20

### Chapelle Notre Dame du Puy



Eglise construite de 1859 à 1863, en style gothique, d'après les plans de l'abbé Texier, archéologue limousin, elle occupe l'emplacement d'une ancienne chapelle. Lieu de dévotion à la statue de la Sainte Vierge, réputée miraculeuse. Vous noterez les couleurs remarquables des voûtes intérieures ainsi que les tourelles extérieures. Visite libre toute l'année.

**Infos :** Office de Tourisme **05 55 64 12 20**

## CROCQ

### Chapelle Notre Dame de la Visitation

Cette chapelle a été fondée au XIIe et restaurée aux XVe et XIXe siècles, elle est dotée d'un clocher-mur à fronton triangulaire, d'une lanterne des morts couverte en bardeaux de châtaignier, et possède une vierge en majesté polychrome en bois, du XIIe siècle. Elle abrite aussi le triptyque de St Eloi, classé monument historique. Visite libre toute l'année. Visites commentées les premiers mercredis de chaque mois de juin à septembre RDV:14h30 et toute l'année pour les groupes sur rendez-vous.

**Infos :** Office de Tourisme Intercommunal du Haut Pays Marchois (Crocq et Mérinchal) : **05 55 67 49 02/05 55 67 25 56**

## FELLETIN

### Eglise du Moutier

L'église Sainte Valérie (XIIe-XVe) impose aux visiteurs de passage son impressionnant clocher, haute tour bâtie en pierre de taille devenue aujourd'hui le symbole de la ville. L'église récemment restaurée offre à voir une complémentarité de techniques et de styles pour satisfaire tous les amoureux d'art. - Visite libre toute l'année. - Visite commentée possible toute l'année sur rendez-vous auprès de l'Office de Tourisme. - Montée au clocher : magnifique panorama sur Felletin et le Plateau de Millevaches.

**Infos :** Office de Tourisme **05 55 66 54 60**

## Eglise du Château

Rare exemple d'architecture religieuse gothique dans la région, cet édifice bâti au XVe présente d'étonnantes influences languedociennes dans son architecture. A l'intérieur : magnifiques verrières en dalles de verres réalisées par l'artiste toulousain Henri Guérin ainsi qu'un autel de granit et une croix réalisés d'après un projet d'aménagement intérieur signé par l'architecte Le Corbusier. Exposition de tapisseries de mai à octobre.

**Infos :** Office de Tourisme **05 55 66 54 60**

## Lanterne des morts

Témoin séculaire de rites funéraires oubliés, cette colonne aux origines celtiques ou gauloises, date du XIIIe siècle. Visible dans le cimetière, il existe seulement une cinquantaine de lanternes de ce type en France.

**Infos :** Office de Tourisme **05 55 66 54 60**

## MOUTIER D'AHUN

### Abbatiale Bénédictine

Depuis la place, les différentes périodes de l'édifice se déclinent : porche gothique aux décors endommagés par le temps et la révolution, chevet roman massif qui, tel un reliquaire, abrite précieusement un ensemble unique de boiseries baroques où se mêlent anges, décors floraux, animaux et personnages fantastiques... La présence bénédictine n'est plus, même si le lieu en a conservé la sérénité, la quiétude et l'atmosphère. Ouvert du 24 mars au 15 juin tous les jours sauf mardi, de 10h à 12h et de 14h à 17h. Du 16 juin au 11 septembre, tous les jours de 10h à 12h30 et de 14h à 19h. Du 12 septembre au 12 novembre, tous les jours sauf le mardi de 14h à 17h. Du 13 novembre au 31 décembre, tous les jours sauf lundi et mardi de 14h à 17h. Location d'audio guides de visites en français et anglais sur place. Visites commentées pour groupes sur réservation. Visites guidées les mardis après-midi d'été.

**Infos :** Office de Tourisme **05 55 62 55 93**

## ROYERE-DE-VASSIVIERE

### Eglise Saint-Germain

Cet édifice fut construit fin XIe, début XIIe siècle. Le clocher et le porche ont été rajoutés vers le XVe siècle. Les baies du clocher, la porte d'accès, les colonnettes et les chapiteaux décorés pourraient provenir de l'ancien clocher. A l'intérieur : un retable et un christ en merisier massif au dessus de l'autel, une cuve baptismale en granit et de nombreux statuaires. Visite commentée en saison estivale.

**Infos :** Office de Tourisme **05 55 64 75 11**

## SAINT-MARTIN- SAINTE-CATHERINE

### Eglise Sainte-Catherine

Eglise classée, riche de peintures du XVIe siècle sur les murs nord et sud ainsi que sur la voûte. Celles des murs représentent les apôtres, sur la voûte sont figurés Dieu et les anges musiciens. Des travaux réalisés en 2005 ont permis de découvrir d'autres fresques, notamment un tableau avec un lion léopard et un chien blanc, deux écussons de la famille de France, une roue de supplice de Sainte-Catherine et plusieurs figures de Saints. Visite sur demande à la Mairie : **05 55 64 80 20**

## SAINT-MICHEL-DE-VEISSE

### Chapelle Notre Dame de la Borne

Le petit édifice gothique, blotti dans le village de la Borne est né du serment d'un Seigneur d'Aubusson, peut-être Charles, enlisé dans les marécages et suppliant Marie de le sauver. Ayant été écouté, il tint sa promesse et fit bâtir une chapelle en son honneur. Exceptionnel, un vitrail représentant l'arbre de Jessé (la généalogie du Christ) et datant de 1522 orne le côté est du bâtiment. A voir dans le village une fontaine votive ainsi qu'un calvaire de granite.

**Infos :** Office de Tourisme **05 55 62 55 93**

## SAINT-PARDOUX-MORTEROLLES

### Chapelle rurale Saint-Gilles

Cette chapelle se cache dans un cadre pittoresque loin de toute habitation, entre les villages d'Alesme

et de Rioublanc, au fond d'un modeste cimetière. Elle présente le double intérêt de conserver intact un édifice rural archaïque des Hospitaliers et de fournir le second exemplaire creusois de clocher-mur à couronnement horizontal. Le sol de la chapelle est couvert de stèles gravées avec différentes croix. Visite libre toute l'année. **Infos :** Office de Tourisme Intercommunal de Bourgneuf : **05 55 64 12 20**

## SAINT-QUENTIN-LA-CHABANNE

### Eglise Saint Quentin

Eglise du XIIIe siècle présentant la particularité unique en Creuse d'un clocher mur non attenant à couronnement horizontal percé de 4 arcades. A ne pas manquer : la crypte datée du XIe siècle servant d'écrin à la statue de Notre Dame sous-terre, émouvante Vierge noire invoquée pour la protection des enfants et faisant l'objet d'un important culte populaire.

**Infos :** Office de Tourisme de Felletin **05 55 66 54 60**

## SOUS-PARSAT

### Fresques et vitraux contemporains dans l'église de Sous-Parsat

C'est à sa façon que Gabriel Chabrat a exprimé l'ancien et le nouveau testament sur les murs de l'église de Sous-Parsat. L'utilisation de couleurs primaires, de formes démesurées, produit un choc visuel et interpelle le visiteur. De la genèse à l'apocalypse, sur les murs et les vitraux, chacun, croyant ou non, pourra recréer son propre espace. Visites commentées sur demande, livret-guide de visite à l'Office de Tourisme et Auberge de Camille.

**Infos :** Office de Tourisme **05 55 62 55 93**



## Vestiges Archéologiques BLESSAC

### Dolmen de la Pierre Fade

Classé aux Monuments Historiques, le Dolmen de la Pierre Fade renvoie à la légende des Fades, ces génies de l'air, des bois, des rochers et des eaux qui vivent gé-

néralement par trois, se cachent durant la journée dans les interstices des roches et n'en sortent qu'à la nuit tombante. Dans le village de Blessac, prendre à droite la D17 en direction de Saint Sulpice les Champs puis à 1 km, emprunter un chemin à droite.

## CROCQ

### Dolmen d'Urbe

Mégaliithe à 3km de Crocq (hameau de Laval) à découvrir par différents sentiers de randonnée au départ de Crocq.

**Infos :** Office de Tourisme Intercommunal du Haut Pays Marchois (Crocq et Mérinchal) :

**05 55 67 49 02/05 55 67 25 56**

## FELLETIN

### Dolmen dit « Cabane de César »

Cette sépulture collective datée du néolithique final (-2750 av. JC) était à l'origine recouverte d'un tumulus et possédait un couloir caractéristique des dolmens angevins.

**Infos :** Office de Tourisme **05 55 66 54 60**

## NEOUX

**Menhir** Cet étonnant menhir anthropomorphe date de 1500 av. J.C. De taille modeste (1,35 m), il porte de grossières sculptures dont une croix chrétienne.

## SAINT-HILAIRE-LE-CHÂTEAU

### Le Pont romain dit «Périt»

Appelé aussi «Pont des fées», il traverse la rivière Gosne, sur une voie d'origine antique reliant le Berry au Bas-Limousin. Les blocs de granite taillés qui constituent la voûte portent encore les traces obliques du layage des tailleurs de pierre. **Infos :** Office de Tourisme 05 55 62 55 93

## SAINT-PIERRE-BELLEVUE

### Le Puy Lautard

Edifice gallo-romain le plus remarquable de Creuse, ce sanctuaire situé à 775 m d'altitude, classé Monu-

ment Historique, présente les vestiges d'un temple du I<sup>er</sup> siècle. Suite aux campagnes de fouilles effectuées de 1986 à 1992, on découvrit les traces d'un fanum à deux cellae et d'un enclos attenant.

**Infos :** Office de Tourisme **05 55 64 12 20**

## Musées et expositions permanentes



### AUBUSSON

#### Le Musée départemental de la Tapisserie

Ses collections comprennent un ensemble d'œuvres des 17<sup>ème</sup>, 18<sup>ème</sup> et 19<sup>ème</sup> siècles (scènes empruntées à l'histoire, la mythologie, la bible ou le roman), des tapis et cartons de maquette. Le 20<sup>ème</sup> siècle est illustré par la période rénovation de la tapisserie menée à l'initiative de Jean Lurçat, à partir des années 40

**Infos :** **05 55 83 08 30**

ou [contact@cite-tapisserie.fr](mailto:contact@cite-tapisserie.fr)



### BOSMOREAU-LES-MINES

**Musée de la Mine** Une visite guidée retrace l'histoire de l'exploitation du charbon et la vie des mineurs de 1784 à 1958. "Les chemins de la mine" permettent de poursuivre la visite sur les sites miniers extérieurs, grâce à deux parcours balisés de 2 à 6 km Possibilité de pique-nique. Jeu de piste pour les enfants: Du 24 avril au 03 juillet : dimanches et jours fériés – départs des visites : 14h, 16h, 17h30 / Du 07 juillet au 28 août : tous les jours – départs des visites: 14h, 16h, 17h30 / Septembre et octobre : dimanches et jours fériés – départs des visites : 14h, 16h. Tarifs : 5 €, 3 € pour les 6-12 ans. Accueil de groupes sur rendez-vous.

**Infos :** **05 55 64 20 52 / 06 08 89 67 11**

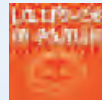


## BOURGANEUF

### Musée de l'Électrification

Supports écrits, audiovisuels, matériels, expériences... illustrent l'épopée bourganaude et celle de l'électrification de la France. Expositions temporaires. Bibliothèque ouverte aux chercheurs et aux enseignants. Chasse au trésor "la fée électricité", à partir de 6 ans. Lundi, mardi, jeudi et vendredi de 13h30 à 19h / Mercredi et samedi de 10h à 12h et de 14h à 18h / Visite guidée à 15h / Groupes sur réservation toute l'année. Tarifs : 4€ adultes, 3€ pour les - de 15 ans, gratuit pour les - de 11 ans.

**Infos : 05 55 64 26 26 / 05 55 64 12 20**



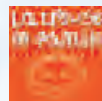
## CROCQ

### Maison du patrimoine

Maison communale du XVIIe siècle restaurée où sont exposés machines et outils retraçant l'histoire de la pelleterie (travail des peaux et des fourrures). Elle accueille également une exposition sur les châteaux forts. En mai, juin et septembre : tous les jours sauf le lundi 10h30 à 12h et de 14h à 18h. Juillet - août : tous les jours de 10h à 12h30 et de 14h30 à 19h. Le reste de l'année sur demande. Tarif : 2 €.

**Infos :** Office de Tourisme Intercommunal du Haut Pays Marchois (Crocq et Mérinchal) :

**05 55 67 49 02/05 55 67 25 56**

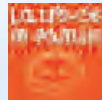


## FELLETIN

### Site de la Coopérative diamantaire

Témoïn du XXe siècle, la Diamanterie a cessé son activité en 1982. Aujourd'hui, on se laisse raconter avec intérêt l'épopée des diamantaires. Au cours d'une visite commentée, découvrez l'histoire des diamantaires fellétinois, laissez-vous évoquer les techniques de taille et découvrez le témoignage émouvant d'un ancien tailleur de diamant. Du 1er juillet au 31 août : les mercredis et vendredis à 15h30 (Billetterie OT). Sur rendez-vous pour les groupes. Tarif adulte : 3 € / 2 € (10 à 16 ans).

**Infos :** Office de Tourisme **05 55 66 54 60**



## SAINT-MICHEL-DE-VEISSE

### La Maison du geste et de l'outil à Chasselines

Une ancienne ferme avec fournil, lavoir, puits, caves voûtées et source naturelle, est devenue prétexte à une exposition sur les savoir-faire anciens. Du 15 juillet au 15 août, animation tous les jours (ateliers, projection de films d'animation, contes, marionnettes, ombres chinoises...) Ouvert pendant les petites vacances et vacances d'été. Visite libre du musée avec plan et circuit pédagogique du lapin Léon tous les jours de 15h à 19h. **Tarifs :** 4 €/adulte, 3 €/enfant. Accueil de groupes sur rendez-vous.

**Infos : 06 10 55 69 82**



## SAINT-PARDOUX-MORTEROLLES

### La Grange Brodée au Breuil

Musée privé consacré à la découverte de l'univers de la broderie et de ses dérivés dans une belle grange traditionnelle rénovée. Ouvert de Pâques à Toussaint tous les après-midis de 14h à 18h et le matin sur rendez-vous. Le reste de l'année sur rendez-vous. **Tarifs :** 3€ adultes, 1/2 tarif pour les - de 12 ans.

**Infos : 05 55 64 15 83**



## SAINT-SULPICE-LES-CHAMPS

### Espace Eugène Jamot

Espace muséographique pour découvrir la vie et l'œuvre d'Eugène Jamot, médecin humaniste, dont l'histoire s'inscrit dans celle de la Creuse, de la France et de l'Afrique et qui a consacré sa vie à la lutte contre la maladie du sommeil. Ouvert du 1er avril au 30 juin les week-ends et jours fériés, du 1er juillet au 30 septembre tous les jours sauf le mardi et tous les week-ends d'octobre de 14h30 à 18h30. Toute l'année sur réservation pour les groupes. **Tarifs :** 6 €/adulte, 3 €/adolescent, 2 €/enfant.

**Infos : 05 55 67 63 57**



## SOUBREBOST

### Maison Martin Nadaud

Homme politique d'exception, préfet, député de la Creuse, réformateur aux idées novatrices dès le XIXe siècle, Martin NADAUD a œuvré pour de nombreuses avancées sociales. La Martinèche propose une plongée au cœur du XIXe siècle à travers des projections audiovisuelles, le visiteur pénètre dans l'intimité du grand homme à la découverte de ses engagements. **Du 16 au 30 avril** : tous les jours de 14h30 à 18h30 sauf le lundi (ouvert lundi de Pâques) / **Du 1er mai au 30 juin** : samedi, dimanche, jours fériés et ponts de 14h30 à 18h30 / **Du 1er juillet au 4 septembre** : tous les jours de 10h à 13h et de 14h30 à 19h sauf le lundi (ouvert lundi 15 août) / **Du 5 au 30 septembre** : samedi et dimanche de 14h30 à 18h30 / **Du 1er octobre au 13 novembre** : dimanche de 14h30 à 18h30 (ouvert le week-end du 11 novembre). Départs de visites toutes les 30 minutes - Dernier départ 1h15 avant l'heure de fermeture. Tarifs : 5 €/ad., 3 €/enf., gratuit - 10 ans. **Groupes sur rendez-vous. Infos** : 05 55 64 25 15

### « Quand le bâtiment va, tout va ! » citation de Martin Nadaud – maçon et député creusois

Né le 17 novembre 1815 à la Martinèche, Martin part en 1830 à Paris avec son père, comme maçon de la Creuse. Il découvre alors les conditions de travail de ses semblables : journées de 12 à 13 heures, travaux dangereux sur les échafaudages, malnutrition, logements insalubres... Soucieux de parfaire son instruction, il fréquente les cours du soir et découvre les idées socialistes. Il est élu député de la Creuse en 1849 et défend l'instauration de retraites ouvrières ou encore les protections contre les accidents de travail. Puis le second empire l'oblige à s'exiler en Angleterre, comme Victor Hugo dont il sera proche. A son retour d'Angleterre, Gambetta le nomme Préfet de La Creuse. George Sand décrivait ainsi Martin Nadaud « doux, grave et ferme, exempt de toute mauvaise passion ». Un homme visionnaire, aux idées modernes, à découvrir...

Maison Martin Nadaud -contact@lamartineche.com  
www.martinadaud-martineche.com

# Expositions temporaires

## AHUN

### Office de tourisme

**Festival des collections « jeux et jouets d'hier et d'aujourd'hui » - 1er juin au 10 juillet 2011** : du lundi au samedi de 9h30 à 12h et de 14h30 à 18h. Tél **05 55 62 55 93**

**Jacques Lagrange / Jacques Tati, une histoire de cinéma 1947-1982 - 15 juillet au 30 août 2011** : exposition consacrée à la collaboration entre ces deux artistes par des affiches, dessins, croquis, du lundi au samedi de 9h30 à 12h et de 14h30 à 18h. Tél **05 55 62 55 93**

**Exposition de photographies « Regards sur les maçons de la Creuse » - 5 au 30 septembre** : du lundi au samedi de 9h30 à 12h et de 14h30 à 18h. Tél **05.55.62.55.93**.

**Salon des artistes sur le thème « gourmandise »** - 14 octobre au 16 novembre 2011 : œuvres de 18 artistes creusois. du lundi au samedi de 9h30 à 12h et de 14h30 à 18h. Tél **05 55 62 55 93**



## AUBUSSON

### Exposition estivale de l'Hôtel de Ville

**11 juin à 18 septembre**

C'est dans ce bâtiment de style Art Déco que le visiteur découvre chaque année une exposition de tapisseries modernes et contemporaines. Des œuvres d'artistes locaux mais aussi des tapisseries signées de grands noms tels que Calder, Braque, Dom Robert... En complément des tapisseries présentées le visiteur découvrira la collection municipale de mobilier en tapisserie datant des années 30. Sans oublier la présence d'une œuvre monumentale de 24 m2, tapisserie intitulée « Le murex et l'araignée » tissée d'après un carton de Gérard Garouste en 2008. Visites guidées pour

les groupes sur réservation. Ouvert tous les jours du 11 juin au 18 septembre : 10h-13h/14h-18h, dimanches et jours fériés : 10h-12h/14h30-17h30.

**Infos : 05 55 66 32 12** ou [www.ot-aubusson.fr](http://www.ot-aubusson.fr)

### **Année 2011 : Bicentenaire de la naissance de Jules Sandeau, 1er romancier à l'Académie Française**

Expositions scénarisées nomades avec livres, caricatures, photos, portraits, vidéo sonorisée dans le cadre du bicentenaire de la naissance de Jules Sandeau à Aubusson.

**Infos : 05 55 66 32 12** ou [www.jules-sandeau.fr](http://www.jules-sandeau.fr)

### **Exposition « Art et Nature » 23 sept. au 02 nov.**

Peintures, sculptures, Tapisseries, Gravures. Une exposition sur le thème de la nature en hommage à Bougainville et Geoffroy de Saint Hilaire. En complément de l'exposition des animations scolaires et des initiations à l'aquarelle seront proposées. Hôtel de ville d'Aubusson.

Ouvert tous les jours : 10h-12h/14h30-17h30,

**Infos : 05 55 66 32 12** ou [www.ot-aubusson.fr](http://www.ot-aubusson.fr)

## **BASVILLE**

### **Exposition de peinture et sculpture**

Du 1er au 15 août. Rendez-vous dans la chapelle St Alvard pour découvrir cette exposition. Ouvert tous les jours de 15h à 19h. Entrée libre.

**Infos :** Office de Tourisme Intercommunal du Haut Pays Marchois (Crocq et Mérinchal) :

**05 55 67 49 02/05 55 67 25 56**

## **BOURGANEUF**

### **Mairie - Salle Marcel Deprez**

Expositions tout au long de l'année : photos, peintures, sculptures...

**Infos : 05 55 64 07 61**

### **"Artistes singuliers"**

Du 1er juillet au 31 août

RDV tous les jours de 14h à 19h à la Chapelle de l'Arrier. Sculpteurs, peintres, artistes plasticiens...

## **MERINCHAL**

### **5ème rencontre d'art contemporain (art non figuratif)**

Du 17 au 24 avril. 5ème rencontre d'art contemporain du Château de la Mothe. Invitée d'honneur : Pierre BESSAGUET. Tous les jours de 15h00 à 19h00 dans la salle des fêtes du château de la Mothe. Entrée libre.

**Infos : 05 55 67 20 38/05 55 67 25 56**

### **Exposition de peinture de Pierre PASSANI.**

Du 31 juillet au 14 août. Venez découvrir le travail de l'artiste peintre Pierre Passani. Tous les jours de 15h00 à 19h00 dans la salle des fêtes du château de la Mothe. Entrée libre.

**Infos : 05 55 67 20 38**

### **Les Automnales de Mérinchal.**

Du 23 au 30 octobre. 19ème Grand Prix de Peinture et de Sculpture amateurs du château de la Mothe. Tous les jours de 14h à 18h dans la salle des fêtes du château de la Mothe. Entrée libre.

**Infos : 05 55 67 20 38/05 55 67 25 56**

## **FRANSECHES**

**Salle d'exposition du village de Masgot** Entrée libre. Rens. **05.55.66.98.88**

**L'Atelier d'Anouka**, peintre plasticienne s'invite à Masgot - Du 9 avril au 12 juin, Du mercredi au dimanche de 14h30 à 18h

**Photographies d'Yves Cesbron et sculptures en bois d'Olivier Picquart** - Du 2 juillet au 4 septembre, tous les jours de 10h à 12h et de 14h30 à 19h.

**Chalumeau de A à Z** - Du 1er octobre au 31 décembre, du mardi au vendredi de 10h à 12h et de 14h30 à 17h.

## **MOUTIER D'AHUN**

**La Bergerie** Entrée libre.

10 au 26 juin 2011 : Œuvres de Gabriel Chabrat.

1er juillet au 15 août 2011 : « Partitions Vénitiennes » Gravures, peintures et sculptures de Ricardo Licata.

19 août au 11 septembre 2011 : Claude Fétis, Alain Brodski et Pierre Marescaux, peinture, gravure et sculpture. **Infos : 06 20 87 69 27**

16 septembre au 2 octobre 2011 : « Les jeunes loups dans la Bergerie », découverte de nouveaux talents (photographie, gravure, peinture...).

## PONTARION

### Maison Maurice Lecante,

Espace pêche et nature

14 juillet au 15 août 2011 : Œuvres de l'Atelier (huile, aquarelle, pastel...), du mardi au dimanche de 15h à 19h. **Infos : 05 55 64 58 75**

## SAINT-MARTIN-CHATEAU

### Exposition photos

#### " Différents regards portés sur la nature "

Du 1er juillet au 31 août 2011 à la salle polyvalente. Photographes locaux.

**Infos : 05 55 64 71 27**

## SAINT-PIERRE-CHERIGNAT

### Salon des environs

Du 01 au 09 juillet 2011 à la salle des fêtes du Theil. Exposition d'artisans et d'artistes locaux. Ateliers ouverts à tous. **Infos : 05 55 64 31 83**

# Tapisserie

## Sites & expositions



## AUBUSSON

### La Maison du Tapisier

C'est dans une magnifique maison du XVI<sup>e</sup> siècle, en plein cœur du centre historique d'Aubusson, que l'on découvre l'histoire de la Tapisserie d'Aubusson. Six siècles sont retracés au travers de l'atelier du peintre cartonnier, de l'atelier de tissage ou du bureau du marchand tapisier... L'ambiance des salles, la couleur des laines, les cartons, les tapisseries anciennes vous plongeront dans le monde magique de cet art ancestral. Grâce à la démonstration de tissage par l'artisan lissier

vous saurez tout sur la technique de fabrication d'une tapisserie. Juillet et août, du lundi au samedi 9h30-13h / 14h-18h30 ; dimanches et jours fériés, de juin à septembre 10h-12h / 14h30-17h30. Autres périodes du lundi au samedi : 9h30-12h30 / 14h-18h .

Visites guidées pour les groupes : toute l'année sur réservation. Tarifs : Visite libre : 5 € (gratuit pour les enfants de - de 12 ans). Rue Vieille.

**Infos : 05 55 66 32 12.** [www.ot-aubusson.fr](http://www.ot-aubusson.fr)



## Le Musé départemental de la Tapisserie

Ses collections comprennent un ensemble d'œuvres des 17<sup>ème</sup>, 18<sup>ème</sup> et 19<sup>ème</sup> siècles (scènes empruntées à l'histoire, la mythologie, la bible ou le roman), des tapis ainsi que des fonds et cartons de maquette. Le 20<sup>ème</sup> siècle est illustré par la période rénovation de la tapisserie menée à l'initiative de Jean Lurçat, à partir des années 40.

**Infos : 05 55 83 08 30** ou [contact@cite-tapisserie.fr](mailto:contact@cite-tapisserie.fr)

## Qui veut la peau de la Licorne ?

Les célèbres tapisseries de la Dame à la Licorne sont énigmatiques. Redécouvertes dans le château de Bous-sac par George Sand, elles gardent une part de mystère quant à leurs origines. En 2011, un jeune artiste, Nicolas BUFFE, lauréat du premier appel international à la création de tapisseries contemporaines - lancé par la Cité internationale de la tapisserie, revisite un symbole fort de l'art tissé. En imaginant la mort de la licorne il nous donne l'occasion de nous approprier légitimement cette chimère légendaire. Son œuvre « Peau de Licorne » sera réalisée en tapisserie par des lissiers aubussonnais et présentée au public dès le mois de septembre 2011.

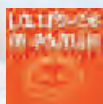


## La collection Fougerol

Ce lieu confidentiel, regroupe des pièces tissées des XVI<sup>e</sup>, XVII<sup>e</sup>, XVIII<sup>e</sup> et XIX<sup>e</sup> siècles : tapisseries, copies d'anciens, tapisseries de sièges... fabriquées à Aubusson et dans les Flandres. Cette col-

lection, est aujourd'hui propriété de la ville d'Aubusson suite à une légation testamentaire. Retrouvez le temps d'une visite l'esprit intact que cultivait Maxime Fougerol en ne faisant découvrir ce trésor qu'à ses plus fidèles clients et amis. Visites guidées pour les groupes sur réservation. Ouvert tous les jours du 11 juin au 18 septembre.

**Infos :** 05 55 66 32 12 [www.ot-aubusson.fr](http://www.ot-aubusson.fr)



## FELLETIN

### Exposition de tapisseries de l'église du Château

Dans le cadre remarquable d'une église gothique (XVe), exposition de tapisseries représentatives des productions des manufactures et ateliers d'Aubusson-Felletin. Cette année, l'exposition mettra en scène la thématique « Tapisserie et bâtisseurs » dans le cadre du centenaire du Lycée des Métiers du Bâtiment.

Juillet et août, tous les jours de 10h à 12h et 14h à 18h30. Mai, juin et septembre : tous les jours de 14h à 18h. Octobre : les 28/29 et 30 octobre (Journées Nationales de la laine) : 10h à 12h et 14h à 18h. Tarif : 3,50 € (adulte) / 2 € (12 à 16 ans)

**Infos :** Office de Tourisme 05 55 66 54 60

## Ateliers, galeries & manufactures

### AUBUSSON

#### SARL Atelier A<sup>2</sup>

13 rue des Déportés Politiques Tél. 05 55 83 09 43 - <http://ateliera2.fr> tapisseries contemporaines, création, petits sujets, stages de tissage et formation.

#### Atelier Duché

35 Grande Rue - Tél. 05 55 66 88 31 Tapisseries contemporaines, copies d'anciens.

#### Bernard Battu

60 rue Chateaufavier - Tél. 05 55 66 81 40 Tapisseries contemporaines, tapis.

#### Espace Contemporain

68 Grande Rue Tél. 05 55 66 85 34 - [www.jorypradelle.com](http://www.jorypradelle.com) Tapisseries contemporaines, petits sujets, tapis tuftés.

### Espace Tapisseries Aubusson

32 rue Vaveix - Tél. 05 55 66 54 08 / 06 08 70 15 52 [jmdor@free.fr](mailto:jmdor@free.fr) - [www.tapisserie-aubusson.fr](http://www.tapisserie-aubusson.fr) . Tapisseries anciennes, copies d'ancien, tapisseries modernes, tapis ras, savonneries. Restauration, nettoyage, conservation de tapisseries et tapis.

#### Patrick Guillot

Impasse des genêts Tél. 05 55 66 39 09 Tapisseries modernes, contemporaines et copies d'ancien.

#### Pascal Legoueix

Tél. 06 72 42 62 97 Tapisseries contemporaines.

#### Manufacture Four

27 rue de la Madeleine Tél. 05 55 66 15 70 - [www.aubusson-manufacture.com](http://www.aubusson-manufacture.com) Visites guidées. Copies d'ancien, tapisseries modernes, tapis ras, tuftés, savonnerie. Autres ventes : tapisseries jacquard, tapisseries à l'aiguille, sérigraphies.

#### Manufacture Saint Jean

3 rue Saint Jean Tél. 05 55 66 10 08 - [www.aubussonmanufacture.com](http://www.aubussonmanufacture.com) Visites guidées payantes. Tapisseries anciennes, copies d'ancien, tapisseries modernes, tapis ras, savonneries, restauration de tapisseries et tapis, nettoyage.

#### La Galerie d'art – Show room – Catherine Sebenne Alivon

1 avenue de la République - Tél. 05 55 66 28 02 Tapisseries anciennes, copies d'ancien, tapisseries contemporaines, tapis ras, tufté, savonnerie. Autres ventes : tapisseries jacquard, sérigraphie.

#### Cartons de Tapisseries

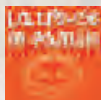
**Chantal Chirac** Pont de la Terrasse Tél. 05 55 66 14 89 / 06 88 25 35 07 [chantal.chirac@club-internet.fr](mailto:chantal.chirac@club-internet.fr) Restauration, vente et achat de cartons de tapisserie. [chantal.chirac@club-internet.fr](mailto:chantal.chirac@club-internet.fr)

#### Vente et teinture de laine

**Thierry Roger** 4 rue Jean Jaurès - Tél. 06 64 13 28 76 / 05 55 66 33 10 [www.aubusson-teinture.fr](http://www.aubusson-teinture.fr)

#### Tapisserie à l'aiguille

**Véronique De Luna** 46 grande rue - Tél. 06 64 13 28 76 Vente de kits et de laine. Stages et cours sur une journée ou plusieurs jours. Différents niveaux d'enseignement. [www.point-contrepoint.com](http://www.point-contrepoint.com) - [www.veroniqueadeluna.com](http://www.veroniqueadeluna.com) Visite sur rendez-vous.



## FELLETIN

### Filature de laines Terrade

Unique filature ouverte à la visite en

Limousin, cette entreprise familiale assure la transformation de la toison de laine en fils. Préparation des laines, cardage, filage et teinture, la visite permet de découvrir toutes les étapes de transformation. Visite commentée : - Juillet - août (sauf congés annuels du 1er au 20 août) : mardi et jeudi à 15h. - Juin et septembre : jeudi à 15h. - Vacances scolaires (toutes zones confondues) : jeudi à 15h. Tarif : 4,50 € (adulte) / 2 € (10 à 16 ans)

**Billetterie** : Office de Tourisme **05 55 66 54 60**

### Manufacture de tapisseries Pinton

Des palais orientaux aux galeries new-yorkaises, les ateliers Pinton réalisent sur commande des pièces prestigieuses. La visite de cette entreprise familiale permet de découvrir les étapes de réalisation d'une tapisserie traditionnelle : mise au point du carton, choix des couleurs et des matières, technicité des lissiers, finitions... En complément vous découvrirez la fabrication des tapis « hand tuft », productions semi-mécaniques qui ouvrent la voie à de nouvelles créations. - Juillet - août (sauf congés annuels) : mardi et jeudi à 10h30. - Juin et septembre : mardi à 10h30. - vacances scolaires (toutes zones confondues) : mardi à 10h30. Tarif : 4,50 € (adulte) / 2 € (10 à 16 ans)

**Billetterie** : Office de Tourisme **05 55 66 54 60**

### Boutique « Histoires de laine »

Démonstrations de tissage en saison, initiation au feutre de laine, espace de valorisation de la filière laine locale. Route d'Aubusson - **05 55 66 54 60**

## SAINT-FRION

### Carole Chiron Saint Cricq

Saint Antoine - Tél. 05 55 66 55 03 Conservation, restauration de tapisseries, textiles et tapis ras. Ouvert au public sur rendez-vous.

## Stages

## AUBUSSON

**Atelier A2**, 13 rue des Déportés Politiques - Tél. 05 55 83 09 43 <http://ateliera2.fr>  
Stages de découverte, d'initiation ou de perfectionnement à la tapisserie de basse-lisse. Formation professionnelle.

### Tapisserie à l'aiguille

Véronique De Luna, 46 grande rue - Tél. **06 64 13 28 76**  
Stages d'initiation ou de perfectionnement dans la pratique de la tapisserie à l'aiguille. [www.point-contrepoint.com](http://www.point-contrepoint.com) - [www.veroniqueedeluna.com](http://www.veroniqueedeluna.com) Visite sur rendez-vous.

## Art & artisanat d'art

## AUBUSSON

### L'Echoppe d'Aubusson

L'Office de tourisme d'Aubusson vous propose plus de 300 références : cadeaux, souvenirs, livres, cartes postales, DVD, porcelaine de Limoges, émaux, bijoux, cosmétiques biologiques. Sans oublier le jeton touristique de la monnaie de Paris à l'effigie d'AUBUSSON. Ouvert toute l'année. Du lundi au samedi de 9h30 à 12h30 et de 14h à 18h.

De Juin à septembre les dimanches et jours fériés de 10h à 12h et de 14h à 18h30.

Juillet et août du lundi au samedi de 9h30 à 13h et de 14h30 à 18h30.

### L'art et la manière

Ce collectif de créateurs organise plusieurs fois par an une exposition-vente : « la Boutique Ephémère », où sont présentés des bijoux, du prêt-à-porter, des accessoires de mode, des objets de déco...

**Infos** : **06 88 55 41 25**

## LEPINAS

### L'Artisane Art

Drouillette - Tél. 05 55 64 76 28 - Toute l'année de 14h30 à 19h30, boutique de meubles peints, lampes, bijoux et expositions peintures, sculptures, photos, objets d'art... Stages de peinture, restauration de meubles...

## MOUTIER ROZEILLE

### Les Artistes de la Rozeille

Tél. 05 55 83 84 05 - Toute l'année, initiation au travail pictural et artistique. Ateliers créatifs pour adultes et enfants, ateliers handicap, stages thématiques

## B i j o u x

## AUBUSSON

### Karine Rapinat

Création de bijoux et accessoires.  
contact@karinerapinat.fr  
www.karinerapinat.fr  
Tél . 06 88 55 41 25

## SAINT-PIERRE-CHERIGNAT

### Marielle Genest

Les Quoires - Tél. 05 55 64 48 25/06 82 40 21 70 Atelier, visites sur rendez-vous.

## C o u t e l l e r i e

## SAINT-GEORGES-NIGREMONT

### Coutellerie Nuage

Saint Amand - Tél. 05 55 67 36 52 www.coutellerie-nuage.com Création de pièces uniques, couteaux droits ou pliants. Possibilité de commande. Visites uniquement sur RDV.

## M o b i l i e r

## MANSAT-LA-COURRIERE

### Daniel Métégnier

Quinsat - Tél. 05 55 64 06 32 - Ebénisterie d'Art. Ouvert tous les après-midi de 14h à 18h.

## SAINT-GEORGES-LA-POUGE

### Germain Bergeron Roncerose

Puy du Chalard - Tél. 05 55 66 62 68. Exposition de meubles en chêne et granit et visite guidée du jardin romantique, du 18 juin au 28 août, tous les jours de 15h à 19 h sauf mercredi et dimanche matins, sur RV toute l'année.

### Gidéon Zadoks

Moulin de la Rougerie - Tél. 05 55 66 10 31. Exposition de mobilier, sur RV toute l'année.

## SAINT-GEORGES-NIGREMONT

### L'atelier de la Rozeille - M. Funke et M. Grégoire

La Cour - Tél. 05 55 66 45 46 - www.jmfunke.com Fabrication de mobilier régional (bois massif), création et restauration. Visite de l'atelier uniquement sur RV. Exposition permanente : 2 route d'Aubusson à Chénéraillies. Ouvert toute l'année du jeudi au lundi de 10h à 12h et de 14h30 à 19h et tous les jours pendant les vacances scolaires.

## SARDENT

Cyrille Delaleau

Le Mondoueix - Tél. 05 55 64 85 94. Ebénisterie, visites de l'atelier sur RDV toute l'année.

## P e i n t u r e , e n c r e

## AUBUSSON

### Jacques Cinquin

7 rue Madeleine - Tél. 06 08 89 43 53 Huiles, aquarelles, lithos, tapisseries.

### Pierre Marescau et Alain Brodsky

Peintures, dessins, estampes  
Atelier sur cour Jean Macé, rue Chateaufavier  
Atelier ouvert au public sur RDV

### Galerie d'art Munter

Pont de la Chassagne. Tél 06 26 92 44 98.  
Uniquement sur rendez-vous

## FELLETIN

### Atelier Eliane Coursimon

41, Grande rue - Tél. 05 55 67 97 08 / 06 70 04 51

67 Ouvert mercredi et vendredi 9h30 à 12h et 15h à 18h et samedi de 9h30 à 12h. Initiation à la peinture aquarelle tout public. Natures mortes, paysages creusois...

### **Galerie La Conciergerie**

29 Grande rue - Tél. **05 55 66 07 41** Ouvert du mardi au samedi de 14h à 19h et le vendredi de 9h à 12h et 14h à 19h. Reliure, peinture sur toile, bois, verre, cours de peinture grand public.

## **MOUTIER D'AHUN**

### **La Métive**

2 rue Simon Bauer - Tél. 05 55 62 89 76 - [www.lametive.fr](http://www.lametive.fr) Résidences d'artistes tout au long de l'année : danseurs, metteurs en scène, cinéastes, photographes, peintres, musiciens... se retrouvent pour travailler et présenter leurs travaux au public. Nombreux rendez-vous réguliers.

### **Atelier de Gisèle Lukacik**

15 Rue Simon Bauer Tél. **05 55 62 53 44** Ouvert à Pâques et en juillet et août. Peinture à l'huile, pastel, aquarelle, encre de chine.

### **Atelier de Carole et Pierre Cognard**

18 Rue Simon Bauer Tél. **05 55 62 53 65** Ouvert en juillet et août. Peinture à l'huile et pastels.

## **SAINT-GEORGES-LA-POUGE**

### **Thérèse Barthoux**

6 Ribière- Tél. **05 55 66 61 84** - Ouvert du 16 juillet au 18 août. Peinture et pierres peintes. Sur RDV toute l'année.

## **SAINT-HILAIRE-LE-CHÂTEAU**

### **Jean-Luc Moreau Romain et Nuax Ov**

4 Chemin des Places- Tél. **05 55 64 12 93**  
Calligraphie. Sur RDV toute l'année.

## **SOUS-PARSAT**

### **Galerie de Gabriel Chabrat**

Tél. **05 55 66 64 41** Ouvert les week-ends du 15 juin au 15 septembre. En août, tous les jours de 15h à 19h. Toute l'année sur RV.

## **VALLIERE**

### **Atelier - Galerie Michel Breuil**

Montourcy - Tél. **05 55 66 47 78** - Visite de l'atelier toute l'année sur rendez-vous. Mars à septembre : 15h à 19h.

## **Plasticien**

## **AUBUSSON**

### **Godox** (Godefroy Quintanilla)

Créateur, designer, infographiste -  
Esplanade Charles De Gaulle - [www.godox.fr](http://www.godox.fr) -  
Tél. **06 79 69 98 08**

### **Laurie Anne Estaque**

Dessins, broderies, collages ...  
[www.estaque.org](http://www.estaque.org)

## **FRANSECHES**

### **Atelier d'Anouka**

Durazat - Création de tableaux figuratifs incluant des volumes sculptés, des éléments naturels ou des objets, peints à l'huile sur toile marouflée. Sculptures d'Anamo. Ouvert du 1er juin au 30 octobre de 15h à 18h30 et toute l'année sur RV.  
Tél. **05 55 64 14 03**

## **MAISONNISES**

### **Atelier Cédité**

Les Rivauds - Tél. **05 55 81 19 37** - Plasticienne, exposition permanente, création contemporaine. Sur rendez-vous toute l'année.

## **SAINT-MARTIN- SAINTE-CATHERINE**

### **Emmanuel Vivant**

Le Bourg - Tél. **05 55 64 42 84** - Artiste plasticien : assemblage des formes et des couleurs, mélange des matériaux. Atelier ouvert toute l'année de 14h à 18h.

## Poterie, céramique, modelage

### AUBUSSON

#### Atelier-Boutique « Au grès des mains »

Legleye Ingrid  
Rue vieille- ouvert toute l'année  
Tél. **06 16 67 08 90**

### CHAVANAT

#### Atelier Aleatere

Le bourg - Tél. **05 55 67 74 69** - Réalisation de poterie en grès. Emaux calculés, composés et fabriqués à l'atelier à base de minéraux et de cendres. Les formes sont tournées en associant l'utilitaire et le décoratif. Sur RV.

### FELLETIN

#### La petite galerie

6 Grande rue - Tél. **06 98 14 88 23** - Ouvert toute l'année, vendredi de 10h à 12h30 et sur rendez-vous. Personnages, terre cuite.

### PEYRABOUT

#### Sabine Balas

18 Le Faux - Tél. **05 55 81 18 37** - Réalisation artisanale sur mesure d'objets en argile rouge de Provence, faïence ou porcelaine émaillées ou cirées. Cours de poterie et stages.

### SAINT-GEORGES-LA-POUGE

#### Atelier de poterie Rainbow

Les Pierres - Tél. **05 55 66 65 28**. Pour découvrir toutes les étapes de la fabrication des poteries et émaux, apprendre la minéralogie de la céramique et assister au tournage. Visites de l'atelier en français et anglais de 9h à 20h, toute l'année 7j/7, vente sur place.

### VIDAILLAT

#### Complément terre

Le bourg - Tél. **05 55 64 55 92**. Cours et stages de modelage et de poterie pour adultes et enfants.

## Reliure

### FELLETIN

#### Le livre A dorer

46 grande rue - Tél **06 70 98 23 06** - Reliure, restauration, cartonnage et création. Mardi au jeudi de 16h à 18h30.

## Sculpture, gravure

### AUBUSSON

#### Olivier Picquart - Artisan d'art

Sculpture sur bois, création, restauration  
Atelier sur cour Jean Macé, rue Chateaufavier  
Atelier ouvert au public  
[www.sculpturespicquart.com](http://www.sculpturespicquart.com)  
Tél. **06 16 16 25 25**

### AURIAT

#### Laetitia Ribière

Chaminadas - Tél. **06 45 40 26 27**  
Sculptrice sur bois. Sur rendez-vous.

### MOUTIER-ROZEILLE

#### Atelier de Sculpture

Jean-Louis Gautherin La Clide - Tél. **06 87 18 05 55** Travail de la terre, tirage plâtre, bois, pierre. Ouvert toute l'année.

### SAINT-MARTIN-CHÂTEAU

#### Le Pré aux Sculptures

Pierre Digan, Le Domaine de Lavergne - Tél. **05 55 64 75 62**. Exposition permanente : granit, grès, raku. Stages, démonstrations. Ouvert en juillet et août tous les jours. Toute l'année sur réservation pour les groupes et les visites commentées.

### SAINT-PIERRE-CHERIGNAT

#### Lionel Schewzuck

Les Quoires - Tél. **05 55 64 48 25**  
Atelier création, visites sur rendez-vous

## Stylisme

### AUBUSSON

**L'Atelier des Coquettes** (Christine Vadam)  
9, rue de la Roche Tél. 06 83 53 69 86 [www.atelier-coquettes.com](http://www.atelier-coquettes.com) Créatrice de chapeaux et accessoires.

**Atelier La Dévétie** - Lydie Joffre  
Esplanade Charles De Gaulle Créatrice et designer d'accessoires et prêts à porter. Pièces uniques.  
<http://ladevetiecreation.blogspot.com> Tél. 06 70 20 88 26

**Marion Barbier**  
Créatrice textile. Tissage, accessoires, sérigraphie  
Atelier sur cour Jean Macé, rue Chateaufavier  
Atelier ouvert au public  
[trousseausnotdead@blogspot.com](mailto:trousseausnotdead@blogspot.com)  
Tél 06 85 20 92 59

**Atelier BangBang Cowboy**  
Collectif de plasticiens : un graphiste, une styliste  
une créatrice de bijoux qui proposent chaque saison  
une collection d'accessoires, légère, éco responsable  
et abordable Contact 06 88 55 41 25  
ou [www.bangbangcowboy.fr](http://www.bangbangcowboy.fr)

**Atelier Globules and Co**  
Créations textiles pour les enfants  
Contact : 06 78 94 11 59, [chandrotte@yahoo.fr](mailto:chandrotte@yahoo.fr)  
[www.dawanda.com/shop/globules-and-co](http://www.dawanda.com/shop/globules-and-co)

### LE DONZEIL

**Lo Tillou** (Jacqueline Peigney)  
Le Sec Tél. 05.55.64.76.68. Créatrice de sacs,  
chapeaux et accessoires en vêtements recyclés.

## Taille de pierre

### FRANSECHES

**Les Amis de la pierre Masgot**  
Tél. 05 55 66 98 88 Stages et initiations à la taille  
et à la gravure sur pierre en juillet et août.

## SAINT-PIERRE-BELLEVUE

**Nourrisseau Granits**  
Le Compeix - Tél. **05 55 64 96 73** Visite d'entreprise sur réservation.

## Textile

### AUBUSSON

- Ateliers, galeries et manufactures de tapisseries  
(voir pages 19)

### BANIZE

**Art et tissages**  
**Aline Thivolle Lascaux** - Tél. **05 55 66 00 85** - [www.art-tissages.com](http://www.art-tissages.com) Créatrice textile :  
ameublement et accessoires en soie, tentures  
peintes, bannières, peinture sur soie pour foulards,  
accessoires... Tapisserie de basse lisse et  
teinture végétale avec la flore environnementale.  
Sur RV.

## FELLETIN

**Boutique « Histoires de laine »**  
Pour découvrir la production et la créativité de la filière  
laine locale : laines artisanales, articles en maille,  
nécessaires à tricoter et à feutrer... Démonstrations  
de tissage de tapisserie de basse-lisse.  
**Contact :** Office de Tourisme **05 55 66 54 60**

**La Boutique du Festival**  
Les Portes du Monde Place du Marché - Tél. **05 55 66 43 00**  
Vente d'artisanat issu du commerce équitable.  
Tissages, accessoires, instruments de musique,  
jeux, idées cadeaux... Toute l'année du lundi au  
vendredi, de 10h à 12h et de 14h à 17h30.

## Vitreaux

### LE DONZEIL

**L'Echo de Lumière**  
Sarah Ransley - Tél. **05.55.64.84.89**. Création,  
restauration, formation, stages pour apprendre les  
différentes techniques, à partir de 16 ans. Visite  
du lundi au mercredi et le jeudi sur RDV.

# respirer

## Sites naturels

### Nos chemins par Gérard Chaput, Président du Club de Randonnée de Bourgneuf « Lou Chami »

« J'habite à Bourgneuf depuis de nombreuses années et j'ai toujours été attiré par la nature. Il est vrai que la Creuse ne manque pas d'atouts dans ce domaine avec des panoramas et des points de vue magnifiques, où l'on peut prendre le temps de contempler les espaces qui nous entourent. J'aime particulièrement me balader du côté de la lande d'Augerolles à Saint-Pardoux-Mortierolles, un lieu resté à l'état naturel. A proximité du Compeix, se trouve le Puy Malibaud à 827 mètres d'altitude. C'est un coin mystérieux où l'on devine les lieux de rassemblement des moutons des bergers et où se trouve un rocher organisé en un millefeuille : "le grand château". Lorsqu'on grimpe dessus, il offre une vue imprenable des environs. Ce sont des terres sur lesquelles j'aime m'isoler et me ressourcer. Il en existe bien d'autres aux alentours de Bourgneuf. Mais ce que j'apprécie avant tout, c'est les faire découvrir. Les 150 bénévoles du club et moi-même organisons l'Enjambée Creusoise depuis 2001, chaque dimanche de pentecôte. Il s'agit du plus grand rassemblement de randonneurs de la Creuse ! Les promeneurs qui découvrent le département sont étonnés par la diversité des paysages et la richesse de notre patrimoine. De ce fait, la randonnée permet de valoriser les atouts de notre territoire, qu'il convient aussi de préserver. Aussi, que ce soit pour un week-end ou durant un séjour, pour randonner ou se ressourcer, je suis certain que vous ne resterez pas insensible à la beauté des paysages et aux valeurs authentiques attachées au patrimoine creusois. »

**Contact : Lou Chami** - 11 allée Pablo Picasso - 23400 Bourgneuf -  
Tél : **05 55 54 95 10** - [louchamibgf@orange.fr](mailto:louchamibgf@orange.fr) - [www.louchami.com](http://www.louchami.com)

## BOSMOREAU-LES-MINES

### Les Mines de Bosmoreau

Depuis le musée de la mine, deux parcours pédestres vous permettent de pénétrer au cœur des sites miniers qui ont marqué l'histoire de Bosmoreau-les-Mines de 1784 à 1958. Véritable musée à ciel ouvert. Topoguide disponible au Musée de la Mine ou à l'Office de Tourisme. **Infos : 05 55 64 20 52 / 06 08 89 67 11**

## BOURGANEUF

### Les Gorges du Verger

Premier site classé en Limousin, au titre de la protection des sites et des monuments naturels à caractère artistique. Au centre de l'activité industrielle de la commune aux XVIIIe et XIXe siècles, il permettra par ses eaux vives, l'alimentation d'une des premières installations de production hydroélectrique, qui éclaira Bourganeuf en mai 1886. Lieu de promenade magique en toutes saisons. Topoguide disponible à l'Office de Tourisme.

**Infos : Office de Tourisme 05 55 64 12 20**

## FAUX-MAZURAS

### Les Roches de Mazuras

Site classé depuis 1936 et inventorié en ZNIEFF, cet imposant chaos rocheux constitué par l'émergence d'un filon de quartz blanc, était utilisé comme carrière. Du haut de leurs 626 mètres, les roches couvertes de landes offrent une vue panoramique sur la vallée. D'après une légende, elles seraient hantées par les fades. Site privé. Topoguide disponible à l'Office de Tourisme.

**Infos : Office de Tourisme 05 55 64 12 20**

## LAC DE VASSIVIERE

Un des plus grands lacs artificiels de France, il semble, avec ses 1000 ha d'eau et ses 45 km de rivages découpés, ancré dans le paysage depuis toujours. Voile, planche à voile, ski nautique, wake board... ou tout simplement détente, tous les sports et loisirs nautiques sont représentés. Au cœur du lac, sur l'île de Vassivière, véritable havre de paix, l'ancien domaine agricole de la famille Vassivière avec son château et ses dépendances côtoie aujourd'hui le Centre International d'art et du paysage et son bois de sculptures. Maison de Vassivière -

**05 55 69 76 70** Email : maisonvassiviere@orange.fr  
www.lacdevassiviere.com

### Le fond du lac ! [Petite histoire dans la Grande]

Comment pouvons-nous imaginer ce que les habitants de ce Plateau ont ressenti à l'annonce de la création d'un tel ouvrage. Ici il n'y avait que landes et tourbières, un paysage caractéristique, battu par les vents, un climat rude mais tellement authentique, définissant bien le Plateau de Millevaches. La seconde guerre mondiale venait tout juste de s'achever et la reconstruction de la France était en marche. Priorité à la production d'énergie électrique pour alimenter nos usines et nos foyers ! Ce site naturel, bassin supérieur de la Maulde, parfaitement adapté à la création d'une réserve d'eau de 110 millions de m<sup>3</sup> fut investi par EDF dès 1946. La première mise en eau débuta la veille de Noël 1949 et il fallut 18 mois pour que disparaissent complètement le paysage englouti ainsi que les dizaines de maisons, moulins et fermes. Enfin, les turbines de l'usine de Peyrat le Château commencèrent à remplir leurs fonctions en 1955.

## ROYERE-DE-VASSIVIERE

### La Lande du Puy de la Croix

Ce site, situé au bord du lac de Vassivière, est proposé au réseau Natura 2000 et recensé à l'inventaire ZNIEFF. La lande du Puy de la Croix est une vaste lande sèche à génevriers qui renferme une faune et une flore remarquables comme le lycopode à massue en voie de régression. Un sentier d'interprétation est en cours d'élaboration.

**Infos : Office de Tourisme 05 55 64 75 11**

### La Rigole du Diable

Site légendaire et pittoresque sur la haute vallée du Thaurion. Cette rivière et son affluent sont parsemés de galets et de blocs rocheux. On y découvre l'insolite Rocher du Diable, près de l'ancien moulin de la planchette. Site proposé au réseau Natura 2000 et recensé à l'inventaire ZNIEFF du fait de la présence d'une faune et d'une flore remarquables. Topoguide disponible à l'Office de Tourisme.

**Infos : Office de Tourisme 05 55 64 75 11**

## La rigole du diable

Il y avait autrefois des moines au village du Châtain. Ils manquaient d'eau pour arroser leurs cultures. Par un soir d'été de grande sécheresse, un vieux moine fit appel au diable pour amener l'eau du ruisseau de la Mazure au village du Châtain. Le diable devait avoir terminé le travail avant le chant du coq. Au douzième coup de minuit, ce fut comme un immense tremblement de terre : le diable s'était attelé au travail avec une armée de diabolots et la rigole avançait rapidement. Les autres moines inquiets prièrent leur vieux frère d'intervenir. Celui-ci alluma alors une torche près de l'armoire où il avait enfermé un jeune coq... Le coq croyant le jour venu se mit à chanter. Le diable, furieux, frappa du pied si violemment que l'on voit encore l'empreinte de son talon sur le rocher où il était juché. Et il disparut avec son armée de démons, abandonnant la Rigole...

## SAINT-MARTIN-CHÂTEAU

### La Cascade des Jarrauds

Depuis l'an mil, les ruisseaux du Limousin animent de nombreux moulins. En 1888, une turbine sur la Maulde permit pour la première fois en France le transport du courant électrique, et ce vers Bourgneuf. Aujourd'hui, le son des chutes d'eau guide le visiteur à travers les sous-bois et ses ponts planches. Dépliant disponible à l'Office de Tourisme.

**Infos :** Office de Tourisme **05 55 64 12 20**

## SAINT-PARDOUX-MORTEROLLES

### L'étang et la tourbière Bourdeau

Classé ZNIEFF, l'authenticité de ce site réside dans sa richesse naturelle quasi-unique. Amateurs de tourbières, vous serez surpris par la vaste palette de stades évolutifs présents sur cette tourbière de taille réduite. Invitation à rencontrer de multiples espèces végétales rares, telles que l'andromède à feuilles de pollium, la drosera ou la linaigrette engainée. Panneau explicatif sur site. **Infos :** Office de Tourisme **05 55 64 12 20**



## Les Cascades d'Augerolles

Site naturel majeur du Parc Naturel Régional de Millevaches en Limousin de plus de 50 hectares. Un sentier de découverte «Les champs de pierres et cascades d'Augerolles», aménagé avec plusieurs panneaux explicatifs, conduit le visiteur du site de l'atelier de taille de pierres, à la tourbière, au moulin restauré, aux cascades... Topoguide et livret-jeu à énigmes pour les enfants, disponibles à l'Office de Tourisme.

**Infos :** Office de Tourisme **05 55 64 12 20**

## SAINT-PIERRE-CHERIGNAT & SAINT-MARTIN- SAINTE-CATHERINE

### La Forêt d'Espagne

Classée Natura 2000 et ZNIEFF, la forêt d'Espagne est remarquable pour la nature de son sol composé d'une roche métamorphique atypique dans la région : le gabbro. Il en résulte une faune et une flore spécifiques et uniques en Limousin. On y trouve des espèces végétales protégées comme l'ail des ours ou l'aspérule odorante, ainsi que plusieurs espèces animales remarquables (chauve-souris, loutre, lamproie...).

**Infos :** Office de Tourisme **05 55 64 12 20**

## SOUBREBOST

### La Pierre aux Neuf Gradins

Situé au sommet du Puy Maria, la face supérieure de ce rocher, haut de 3 m, est creusée de deux bassins reliés entre eux. On y accède grâce à neuf marches, grossièrement taillées. S'il est acquis que seule la main de l'homme permet de tailler ainsi le granit, le mystère demeure entier quant à l'origine et l'usage de cette pierre. Panorama sur la vallée du Thaurion. Dépliant et topoguide de randonnée disponible à l'Office de Tourisme.

**Infos :** **05 55 64 12 20**

## THAURON

### Les gorges du Thaurion

La promenade est agréable le long des gorges encais-

sées et boisées du Thaurion qui a conservé son caractère sauvage. Un pont très ancien, des éboulis, une grande prairie, des blocs rocheux arrondis et mousseux parsemant la rivière sont autant de raisons de découvrir ce lieu plein de charme. **Infos : 05.55.62.55.93.**

## Parcs & jardins

### AHUN

#### Jardin lapidaire Jacques Lagrange

Ce jardin situé sur les anciens fossés de la ville est avant tout un lieu de transmission depuis lequel l'histoire de la ville est livrée : coffres funéraires et stèles provenant de la cité gallo-romaine, sarcophages médiévaux... La frise métallique murale témoigne de l'amour que portait l'artiste Jacques Lagrange pour la Creuse. Visites commentées sur demande.

**Infos :** Office de Tourisme **05 55 62 55 93**

### AUBUSSON

#### La Roseraie

Située en bordure de rivière, dans un environnement paisible, la roseraie est un lieu idéal de pique-nique. Jeux pour enfants. Allée Jean-Marie Couturier.

**Infos :** Office de Tourisme **05 55 66 32 12**

### FELLETTIN

#### Jardin du Cloître

Sur la partie sud de l'église du Moutier, reconstitution végétale de l'ancien cloître.

#### Jardin de la Chapelle Blanche

Dans les ruines cristallisées de l'ancienne chapelle des pénitents blancs, les végétaux plantés sont tous de floraison blanche (en saison).

**Infos :** Office de Tourisme **05 55 66 54 60**

### MERINCHAL

#### Jardin Herbes de vie

Des producteurs herboristes cultivent et cueillent les plantes sauvages pour les transformer : jardin de production, de collection et de multiplication de plantes aromatiques et médicinales, atelier de séchage et de transformation, dégustation de tisanes et sirops élaborés

sur place. Visites les mercredis de juillet et d'août à 15h00, où sur rendez vous pour les groupes, du 15 mai au 15 septembre de 8h00 à 12h00 et de 15h00 à 19h00 (6€/personne). Hameau de Mercin.

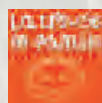
**Infos : 05 55 67 23 25**

### PONTARION

#### L'Espace Pêche et Nature de Pontarion

Dans ce paysage typique de la Creuse, sous le château fort, on peut à loisir se promener, pêcher, contempler les reflets du Thaurion chuchotant ou simplement s'initier aux mille secrets de la nature grâce au verger collection ou à l'arboretum des arbustes et arbres du pays. Accueil sur le site en été. **Infos :** Office de Tourisme **05 55 62 55 93**

### ROYERE-DE-VASSIERE



#### Le Clos des Simples

Jardin de plantes médicinales. Découverte des plantes, reconnaissance, vertus... Au choix :

- Visite du jardin uniquement sur réservation.

Tarifs : 2,50€/pers - Tarif famille : 6€

- Parcours des apprentis sorciers (durée 2h) : circuit de découverte des arbres en autonomie avec carnet de route, les jeudis à 14h15 en été (sauf le 11/08).

Tarifs visite + parcours : 4,50€/pers Tarif famille : 9,50

- Animation, « Deviens apprenti sorcier », les mardis à 14h30 en été (sauf le 09/08). Tarifs 2,50€/ad - 2€/enf

- Tarif famille (4pers) : 7€ + 1€ par enf supp

Ancienne école, Les Bordes. **Infos : 05 55 64 73 21**

### SAINT-MARTIN-CHATEAU

#### Les Jardins de Lampsane

Au gré des saisons, vous trouverez avant tout un potager, bien souvent masqué par un mélange de plantes sauvages et de fleurs, une façon de concevoir un jardin vivant bien rempli de légumes cultivés en tenant compte de nombreux savoir-faire respectueux de l'environnement. Visites uniquement sur rendez-vous. Tarif : 4€ / personne pour 2h de visite commentée sur les techniques de jardinage et les utilisations des différentes plantes.

**Infos : 05 55 64 74 33**

## SAINT-GEORGES LA POUGE

### Le jardin de Roncerose

Puy du Chalard - Tél. **05 55 66 62 68**. Germain Bergeron vous accueille et vous fait visiter son jardin romantique de roses et de poésie. Du 18 juin au 28 août, tous les jours de 15h à 19h sauf mercredi et dimanche matins, sur RV toute l'année.

## Pêche en rivière

### Guide moniteur de pêche en Pays Sud Creusois

– Antoine Galindo. Tél. **06 84 58 25 30** - Initiations pêche à la mouche, au coup, au lancer, montage de mouches artificielles... demi-journée, journée ou stage de 2 ou 3 jours.

## AUBUSSON

**Bords de Creuse** Cartes de pêche en vente à Saint-Cricq Loisirs, 41 Grande Rue : **05 55 66 15 47**

## FELLETIN

Barrage des Combes (65 ha) Spot pêche. Pêche à la carpe de nuit. Espace loisirs : jeux pour enfants, espaces pique-nique. Cartes disponibles à Felletin : Grand Café Cluzel, Bazar Articles de pêche Bienarivé, Café des sportifs.

**Infos** : Office de Tourisme de Felletin : **05 55 66 54 60** / AAPPMA Felletin **05 55 66 58 53**

## SAINT-GEORGES-NIGREMONT

### Le sentier du pêcheur de la Rozeille

Parcours de pêche développé par la Communauté de communes du Haut-Pays Marchois sur les communes de Saint-Georges Nigremont et de Pontcharraud. Départ depuis le pont de Rouzélix sur la D18. Le sentier chemine sur environ 500 mètres dans un petit bois en rive gauche de la Rozeille au pied du dominant village de Saint-Georges Nigremont. **Infos** : **05 55 67 86 15**

## SAINT-ORADOUX-PRES-CROCQ

### Le sentier du pêcheur de la Tardes

Parcours de pêche développé par la Communauté de

communes du Haut-Pays Marchois et l'AAPPMA de Crocq sur les communes de Saint-Oradoux-Près-Crocq et La Villetelle. Départ depuis le lieu dit « le pont des Farges » sur la D25. Le sentier équipé d'échaliers longe la Tardes en traversant des prairies sur environ 1,5 kilomètre dans une magnifique vallée.

**Infos** : **05 55 67 86 15**

## PONTARION

### Espace Pêche et Nature

Site établi le long du Thaurion pour la pêche, pontons aménagés pour l'accueil de personnes à mobilité réduite. Sentier découverte de la faune et de la flore, verger collection, exposition en été.

**Infos** : Office de Tourisme : **05 55 62 55 93**

### Sur le Thaurion, la pêche fait mouche !

Pour celui qui est né ou vit près de Pontarion, il est tout naturel de taquiner la truite dans les eaux tumultueuses du Thaurion. Parmi ces pêcheurs amateurs ou plus professionnels, souvent anonymes, il en est un qui a marqué la mémoire collective, Maurice Lecante. Il savait où dénicher les salmonidés dans les trous d'eau secrets et avait développé un « art » particulier pour lancer son appât aussi aturellement que possible. Sa réputation a dépassé les limites Limousines si bien, que les « grands » de son époque n'ont pas hésité à se déplacer pour bénéficier de ses conseils avisés. Ainsi Albert Lebrun, Albert 1er - Roi des Belges, le souverain de Yougoslavie et bien d'autres sont devenus, grâce au pêcheur Pontarionnais, des adeptes de la pêche à la mouche.

## Pêche en étang et lac

## AHUN

Etang (2 ha), Route de Limoges. Pêche ouverte du 10 avril au 6 novembre. Aire de pique-nique et de jeux. Cartes : café « Au Coin du Pêcheur », librairie Rte de Limoges à Ahun.

## AURIAT

### L'étang d'Auriat (3,5 ha)

Pêche de début mars à mi-novembre. Tables de pique-nique. Parking et entrée en face du cimetière sur la route de Sauviat/Vige. Initiation aux techniques de pêche, pour les enfants, en juillet et août. Inscription : Office de Tourisme **05 55 64 12 20**  
Cartes : office de tourisme intercommunal à Bourgneuf, mairie d'Auriat, droguerie Farges à Bourgneuf, Boulangerie Labergris à Sauviat/Vige, magasin de pêche Fauchadour à St Léonard de Noblat.

**Infos** : Association les Amis de l'étang  
**05 55 54 94 10 / 06 86 27 83 06**

## CHAMBERAUD

**Etang du Puy (15 ha)**, Route de St Sulpice les Champs. Pêche ouverte du 26 mars au 27 novembre. Aire de pique-nique. Cartes : café « Au Coin du Pêcheur », librairie Rte de Limoges à Ahun et village de Masgot.

## FLAYAT

### Etang de la Ramade (80 ha)

Pêche à la carpe. Cartes : Mairie de Giat (**04 73 21 71 67**) ou sur place.

## LE DONZEIL

### Etang du Moulin (12 ha)

Pêche ouverte du 1er janvier au 31 décembre. Pêche à la carpe de jour et de nuit. Cartes : café « Au Coin du Pêcheur » Rte de Limoges à Ahun, Mme Suzanne Gorge au Sec, Mme Paulette Malavaud au Donzeil et mairie du Donzeil. **Infos** : **05 55 66 60 61**.

## MERINCHAL

### Etang de Sagne Jurade (10 ha)

Tables de pique-nique. Cartes : Restaurant « Le Pit'Chu » - **05 55 67 25 18**

### Etang du bourg (0,64 ha)

Cartes : Restaurant « Le Pit'Chu » - **05 55 67 25 18**

## ROYERE-DE-VASSIVIERE

### Lac de Vassivière (1 000 ha)

Classé en 2ème catégorie, brochet, perche, carpe... Cartes :

Office de Tourisme de Royère-de-Vassivière **05 55 64 75 11**. APPMA de Royère-de-Vassivière, M. Champeau - **05 55 64 71 73**, Maison de Vassivière - **05 55 69 76 70**

### Lac de Lavaud Gelade (302 ha)

Classé en 2ème catégorie, carnassiers (brochets, perches, sandres, truites), carpes, gardons... Cartes : Office de Tourisme de Royère-de-Vassivière **05 55 64 75 11**. Pêche à la carpe de nuit uniquement sur réservation auprès de la Fédération de Pêche de la Creuse **05 55 52 24 70**

### Etang de Roudersas

Plan d'eau 1ère catégorie, 2 lignes maximum et pêche à la mouche autorisée. Cartes : Office de Tourisme de Royère-de-Vassivière **05 55 64 75 11** / Office de Tourisme de Bourgneuf **05 55 64 12 20** / APPMA **05 55 64 71 73**

## SAINT-DIZIER-LEYRENNE

### Plan d'eau 1ère catégorie (10 ha)

Tables de pique-nique, jeux pour enfant. Cartes : Jean-Claude Sulpice, rue de l'Enclos, à Saint-Dizier- Leyrenne / Liliane Colombier, Le Bourg, à Janailat, **Infos** : **05 55 64 42 43**

## SAINT-JUNIEN-LA-BREGERE

### Etang de Fournauzeix (4 ha) à Bouzogles

Plan d'eau de 1ère catégorie : truites, gardons, tanches... Cartes : Office de Tourisme Intercommunal à Bourgneuf. Société de pêche de Bourgneuf **05 55 64 15 06**

### Le Domaine de Vigon (2 ha)

Etang privé pour la pratique de la pêche avec possibilité de location de barques et de pique-nique sur les rives du lac. **Infos** : **05 55 00 14 97 / 06 50 90 00 19**

## SAINTE-FEYRE-LA-MONTAGNE

### Plan d'eau de Margnat (0,90 ha)

**Infos** : Mairie **05 55 66 34 80**

## SAINT-ORADOU-PRÈS-CROCQ

### Etang de Basvillette

Cartes : Fleuriste « Capucine », rue de la chapelle à Crocq. **Infos** : **05 55 67 89 44**

## VALLIERE

### Plan d'eau du Masvaudier (1 ha)

Pêche ouverte du 1er mai au 31 octobre. Carte de pêche : Bar tabac Boyer **05 55 66 00 36**

## Ecoles de pêche

## AUBUSSON

### Ecole de pêche d'Aubusson

Chalet de la Rebeyrette Tél. **05 55 66 27 75** Initiation à la pêche, découverte du milieu aquatique, sensibilisation à l'environnement. Possibilité de prêt de matériel.

## Baignade et sports nautiques

## AUBUSSON

### Piscine

Ouverture toute l'année du mardi au dimanche. En juillet et août : tous les jours -

Tél. : **05 55 66 24 19** [www.cc-aubusson-felletin.fr](http://www.cc-aubusson-felletin.fr)

### Canoë Kayak

Descente de la Creuse, initiation... Base de canoë, allée Jean Marie Couturier Canoë Kayak club :

**05 55 41 13 42 / 06 09 63 90 78**

**Inscription** : Office de Tourisme **05 55 66 32 12**

## LAC DE VASSIVIERE

### Plages

Surveillées en juillet et août de 11h à 13h et de 14h à 19h. Auphelle (jeu : bateau échoué), Broussas (terrain multisports, grand château jeu), Nergout, Pierrefitte, Vauveix (parc de structures gonflables et trampoline). Poste de secours : **05 55 64 78 19**

### Voile

Ecole française de voile Nautic Club Limousin

Location de matériel, stages, initiation, perfectionnement adulte / enfant. Plage de Vauveix tous les jours en juillet et août et les week-ends de juin et septembre de 14h à 18h. **Infos** : **05 55 64 78 02 / 06 26 09 25 59**

### Club Nautique de Vassivière

Ecole et club de voile orientés vers la pratique de la voile sportive. Mise à l'eau, grue et port. Port Crozat. Ouvert les week-ends de Pâques à Toussaint et sur rendez-vous.

**Infos** : **05 55 33 37 15**

### Canoë Kayak

Club affilié FFCK 2\*\* Locations, sorties accompagnées, randonnées, descente en eau vive. Plage de Broussas et Auphelle en juillet et août et sur réservation hors saison -

**Infos** : **06 75 61 15 81**

### Bateaux taxis

Bateaux taxis gratuits qui relient plusieurs points du lac. Maximum 11 pers. et 3 vélos par bateau. Tous les jours du 2 avril au 2 nov. **Infos** : **05.55.69.76.70**

### Ski nautique - motonautisme

Baby ski (à partir de 3 ans), bi et mono ski, wake board, bouée, slalom... Amarrages bateaux, mises à l'eau, pontons. Ski Nautique Club Auchaise Vassivière Week-ends de juin et septembre, tous les jours en été.

Tél. **05 55 64 72 79**

Ski Club Vassivière Pierrefitte. Week-ends de juin et septembre, tous les jours en été. **Infos** : **05 55 69 87 58**

### Location tous types de matériel

Bateaux moteurs avec ou sans permis, surfbike, pédalos, canoës, barques de pêche... Réparation de bateaux, gardiennage. Ets Jabut : 05 55 64 78 13 / 06 07 03 04 73 - AquaSports : 05 55 69 46 76

### Ports de plaisance

Mises à l'eau, barres, catway, amarrages à la saison, la quinzaine ou la semaine. Vauveix / Nergout / Auphelle **05 55 64 76 77**

### Permis bateau

Mille Sabords : **05 55 05 34 34**

L'Escale Bateaux Croisière - Auphelle

Bateau promenade et bateau restaurant de mars à fin novembre. Location de pédalos et bateaux électriques.

**Infos** : **05 55 69 41 35**

Pour connaître toutes les activités et animations autour et sur le Lac de Vassivière, reportez-vous au guide « Carnet de voyage au Lac de Vassivière », disponible gratuitement dans les Offices de tourisme. **Infos** : Maison de Vassivière **05 55 69 76 70** et Office de tourisme de Royère de Vassivière **05 55 64 75 11**



## Activités équestres

### CHAVANAT

Ferme équestre Le Logasane (FFTE)

Baby poney, stages, promenades, randonnées, poneys, doubles poneys, chevaux. Le Bourg -

**Infos : 06 74 40 85 73**

### CHIGNAT

Chambre d'Hôte des Quatre Saisons

Soubrebost - Chignat 23 250

**Infos : 05 55 64 23 35**

### CROCQ

Location de chevaux et poneys pour petits et grands

Un excellent moyen pour découvrir les paysages autour de Crocq. M. et Mme PERSIGNAT Le Naberon -

**Infos : 05 55 67 47 98**

### FELLETIN

Centre équestre Equi'passion (FTE) Balades, randonnées, baby-poney... pour débutants et cavaliers confirmés. Route d'Aubusson -

**Infos : 05 55 66 48 07**

### JANAILLAT

La Ferme de Janaillat

Ferme équestre - Le Bourg Balades à cheval et poney, randonnées, baby poney. **Infos : 05 55 64 87 78 / 06**

**50 52 76 40** - www.sitew.com

### ROYERE-DE-VASSIVIERE

Centre Equestre de Vassivière

Enseignements, saut d'obstacles, stages, promenades à cheval/poney, randonnées. Les Sagnes Masgrangeas.

**Infos : 05 55 64 72 12** www.cevassiviere.ffe.com

### THAURON Village du Palais

Ferme équestre

Balades à cheval ou poney sur rendez-vous Le Palais -

**Infos : 05 55 64 15 63** - www.bison-nature.com

### SAINT MARC A FRONGIER

Ferme équestre

Promenades, randonnée 1 à 5 jours, pension, relais étape. **Infos : 06 82 05 01 19**

### Relais Etapes pour cavaliers et/ou chevaux

### BANIZE

Auberge de jeunesse Lou Pélélé

**Infos : 05 55 66 52 28.**

### CHAVANAT

Ferme équestre Le Logasane (FFE) Le bourg -

**Infos : 06 74 40 85 73**

### CROCQ

Gîte d'Etape Les Petites Ecuries Route de La Courtine

**Infos : 05 55 67 40 32/05 55 67 45 79**

### FELLETIN

Hôtel du Parc de Millevaches 5 place Courtaud -

Tél.05 55 66 40 22 Centre équestre Equi'passion (FFTE)

Route d'Aubusson - **Infos : 05 55 66 48 07**

### MOUTIER D'AHUN

Chambres d'hôtes et gîte familial du Puyberaud

Le Puyberaud - **Infos : 05 55 62 46 20**

### ROYERE-DE-VASSIVIERE

Centre équestre de Vassivière

Les Sagnes Masgrangeas **Infos : 05 55 64 72 12**

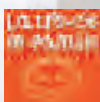
La Ferme de Vassivière

Etape équestre - Chemin du Clou - **Infos : 05 55 64 71 90**

### SAINT-MARC-À-FRONGIER

Ferme équestre de Margnot

Promenades et randonnées. **Infos : 06 82 05 01 19**



### SARDENT

Ferme Pays'Ane

Relais en gîte de 1 à 4 personnes

Le Mondoueix - **Infos : 05 55 64 93 15.**

## SOUBREBOST

### Chambre d'Hôte des Quatre Saisons

Chignat 23 250 **Infos : 05 55 64 23 35**

## THAURON Village du Palais

### Ferme équestre

Pension pour chevaux box ou pré. Le Palais -

**Infos : 05 55 64 15 63** - [www.bison-nature.com](http://www.bison-nature.com)

## Balades et randonnées

De 2 à 65 km, à pied ou à vélo, plusieurs sentiers de randonnée vous permettent de découvrir la beauté et la diversité de nos paysages ainsi que des trésors cachés de la nature. Demandez les fiches de randonnées ou topoguides dans les Offices de Tourisme de chaque secteur.

GR de Pays de Bourgueuf à Royère-de-Vassivière, « Cascades, landes et tourbières » : le premier sentier de randonnée de Creuse à être labellisé GR de Pays par la Fédération Française de Randonnée Pédestre. Topoguide disponible gratuitement 05 55 64 12 20.

## BOURGANEUF

### Office de Tourisme Intercommunal

#### Balades nature - patrimoine

Accompagnés par un animateur de l'Office de Tourisme, vous partirez à la découverte de nos magnifiques paysages et de nos trésors cachés au travers de balades thématiques à la 1/2 journée : balades gourmandes, courses d'orientation, garden balades... Tous les mardis après-midi en juillet et août. Sur inscription. RDV à 14h place du Champ de foire de Bourgueuf. Tarif : 2,50 € (gratuit pour les - de 12 ans).

**Infos : Office de Tourisme 05 55 64 12 20**

## FELLETTIN

### Office de Tourisme Rando Sud Creuse Affiliée FFRP

Accompagnés par Frédéric (animateur BE), venez découvrir Felletin et sa région. Programme de balades thématiques en période estivale : Balade Nature, Rando Gourmande, Marche

nordique, Rando famille... Balade nature, toute l'année : mercredi à 14h. Marche nordique, toute l'année. Calendrier de sorties accompagnées toute l'année

**Infos : Office de Tourisme 05 55 66 54 60**

## LAC DE VASSIVIERE

### Le Sentier de Rives du Lac de Vassivière

De 30 à 50 km de sentiers de randonnée pédestre et VTT au bord du Lac de Vassivière. Carte du sentier gratuite. 250 km de Randonnées autour du Lac de Vassivière en 25 Rando Fiches

**Infos : A.L.T. Maison de Vassivière 05 55 69 76 70**

## SARDENT

### Pays'Ane - Le Mondoueix

Promenades ou randonnées avec un âne bâté, circuits de différentes longueurs, de quelques heures à plusieurs jours

## Sports mécaniques

### Quads

## MONTBOUCHER

### Espace Moto

Randonnées accompagnées d'1h à une journée par petits groupes de 5 maxi. Réservation obligatoire. Centre de loisirs Tout Terrain, Bonnavaud. Ouvert de septembre à juin. **Infos : M. Baudry 06 08 85 70 79**

## ROYERE-DE-VASSIVIERE

### Vassivière Club Tout Terrain

Equipement : terrain de 42 ha, espace technique, lavage, atelier de 200 m<sup>2</sup>, 5 km de piste en terre, différentes zones de franchissement, organisation d'événements tout-terrain, randonnées encadrées.

**Infos : 05 55 64 75 33** <http://vctt.e-monsite.com>

### 4X4 et motos

## AUBUSSON

### Les I-Rondelles

Cours de motos pour les juniors -organisations de courses **Infos : 06 34 60 05 09 - 05 55 67 76 19**  
[www.lesirondelles.fr](http://www.lesirondelles.fr)

## Enduro du limousin

Organisations de courses de motos - Tél. **06 75 49 92 97**

## ROYERE-DE-VASSIVIERE

### Vassivière Club Tout Terrain

Equipement : terrain de 42 ha, espace technique, lavage, atelier de 200 m<sup>2</sup>, 5 km de piste en terre, différentes zones de franchissement, organisation d'événements tout-terrain

**Infos : 05 55 64 75 33** <http://vctt.e-monsite.com>

## SARDENT

### Ecole de pilotage trial Creuse-Limousin

Apprentissage du trial pour adultes et enfants à partir de 6 ans sur terrain privé. Sur réservation. M. Limouzin

**Infos : 05 55 64 88 39 / 09 62 26 86 59**

### Mini moto et mini quad

## MONTBOUCHER

### Espace Moto

Apprentissage de la conduite d'une moto ou d'un quad pour les enfants de 6 à 12 ans. Réservation obligatoire. Les mercredis et samedis après-midi. Ouvert de septembre à juin. Centre de Loisirs Tout Terrain, Bonnavaud.

M. Baudry : **06 08 85 70 79**

### Parcours aventure

## LAC DE VASSIVIERE

### Parc d'arbre en arbre

96 jeux répartis sur 7 parcours progressifs : 2 parcours enfants à partir de 4 ans, 4 parcours juniors et adultes et 1 parcours tyroliennes. Ouvert d'Avril à Oct. Tous les jours en été et sur RDV autres périodes. Broussas.

Tél. **06 88 02 45 33 / 05 55 67 94 23**

[www.arbreenarbrevassiviere.com](http://www.arbreenarbrevassiviere.com)

## Vélorail

## BOSMOREAU-LES-MINES

### Vélorail de la Mine

Parcours de 10 km aller-retour entre Bosmoreau-les-Mines et Bourgneuf, le long de la vallée du Thaurion.

Avril et mai : tous les jours sur réservation, départs à

14h et 16h / Juin, juillet et août : tous les jours sur réservation, départs à 10h30, 14h, 16h et 18h / Septembre et octobre : tous les jours sur réservation, départs à 14h et 16h. **Infos : 05 55 64 10 91 / 06 72 24 81 97**

## Tennis

## AHUN

Un court extérieur. Stade municipal Route de Limoges. Location : Librairie, Rte de Limoges **Infos : 05 55 62 43 10**

## AUBUSSON

Location de courts en extérieur auprès de l'Office de Tourisme, rue Vieille. **Infos : 05 55 66 32 12**

## BASVILLE

1 court extérieur. Location :

**Infos : Mme Foussadier 05 55 67 46 12**

## BOURGANEUF

3 courts extérieurs. Location :

**Infos : M. Charnailat 05 55 64 99 83**

## CROCQ

2 courts extérieurs. Location : Office de Tourisme Intercommunal du Haut Pays Marchois (Crocq et Mérinchal) : **05 55 67 49 02/05 55 67 25 56** ou Mme VILLEBONNET Brigitte au **05 55 67 45**

## FELLETIN

Halle couverte avec 2 courts. 1 court extérieur. Location :

**Infos : Office de Tourisme 05 55 66 54 60**

## LE DONZEIL

1 court extérieur. Location : Mme Fric, village de Lascaux **05 55 66 64 18 Mairie 05 55 66 60 61**

## MERINCHAL

1 court extérieur. Location : M. Loubaud

(restaurant « Le pit'chu ») **Infos : 05 55 67 25 18**

## MONTBOUCHER

1 court extérieur. Location : Mairie **05 55 64 12 87**

## ROYERE-DE-VASSIVIERE

1 court extérieur. Location :

**Infos :** Office de Tourisme **05 55 64 75 11**

## SAINT-DIZIER-LEYRENNE

1 court extérieur et 1 mur d'entraînement. Location :

Auguste Nicolas **05 55 64 45 18 / 06 84 11 41 56**

Sylvie Peyne **05 55 64 42 25**

Christiane Rabier **05 55 64 32 82**

## SAINT-SULPICE-LES-CHAMPS

1 court extérieur. Location : Mairie **05 55 66 60 34**

## SAINT-JUNIEN-LA-BREGERE

1 court extérieur. Location : Mme Catinaud **05 55 54 90 64**

## SARDENT

1 court extérieur. Location : Mairie **05 55 64 52 30**

## VALLIERE

Court extérieur. Location : Bar Tabac Boyer **05 55 66 00 36**

## Golf et swin golf

### BOURGANEUF

#### Golf de Bourganeuf

Parcours de 9 trous avec possibilité de pratiquer le «golf à l'heure», green fee journée. Compétitions et manifestations tout au long de l'année.

Association Bourganeuf 2000 :

**Infos :** **06 75 14 93 19 / 05 55 64 87 70**

### FELLETIN

#### Swin Golf

Initiation ludique au swin : une activité qui s'apparente au golf avec matériel, règles et terrain simplifiés. A partir de 8 ans. 1er juillet au 31 août : séances mardi et jeudi à 10h. **Infos :** Office de Tourisme **05 55 66 54 60**

## Tir

### SAINT-AMAND-JARTOUDEIX

#### Stand de tir du Nouhaud

Tir sportif et de loisirs avec armes de poing et d'épaulé toute l'année. Tir sur cible mobile, réglage d'armes et d'optiques, de mars à septembre le dimanche matin. Accès handicapé. Société de Tir du Pays de Bourganeuf :

**Infos :** **05 55 30 32 46 / 05 55 64 26 40**

### SAINTE-FEYRE-LA-MONTAGNE

#### Centre de Tir de Margnat

Fosse universelle, skeet olympique, compact sporting, parcours de chasse, sanglier courant de 25 à 50 m. De mi-mars à mi-septembre, les mercredis et samedis (toute la journée). Association du centre de Tir de Margnat.

**Infos :** **05 55 67 93 30**

## Location de VTT

### AUBUSSON

#### Office de Tourisme d'Aubusson

Location de VTC et vélos à assistance électrique. Vente d'un topo guide de 13 circuits au départ d'Aubusson. Tél. 05 55 66 32 12

### MERINCHAL

#### Office de Tourisme Intercommunal du Haut Pays Marchois

Location de VTT pour adulte uniquement.

**Infos :** **05 55 67 25 56**

### LAC DE VASSIVIERE

#### Maison de Vassivière

Location de VTT - **Infos :** **05 55 69 76 70**

#### Canoë Kayak Club d'Eymoutiers

Location de VTT. **Infos :** **05.55.69.21.01**

# SAVOURER

## Restaurants

### AHUN

**Le Doux Amer** (Centre d'Aide par le Travail spécialisé dans la restauration)

Menus traditionnels dans les salles d'un bâtiment renaissance avec pierres de taille et boiseries.

Place du Docteur Coudert - Tél. 05 55 62 57 50 Ouvert à midi du lundi au vendredi. Fermé entre Noël et le 1er janvier.

**Le Viaduc \*\***

Les salles dominent la vallée de la Creuse et le viaduc métallique de Busseau sur Creuse. La cuisine traditionnelle et raffinée est surtout réalisée à partir de produits locaux.

Busseau sur Creuse Tél. 05 55 62 57 20 Fermeture dimanche soir et lundi.

**La Récré**

Cuisine rapide franco-britannique, ambiance pub.

38, route de Limoges Tél. 05 55 62 56 44 - Fermé le mercredi soir.

**Le Relais Saint Sylvain**

Snack dans un bar tabac près de l'église.

2 Grande Rue - Tél. 05 55 62 40 01 - Fermé le jeudi.

**La Crêperie**

Atmosphère rustique à la décoration originale dans une maison Ahunoise. La petite cour ombragée est accueillante en été, crêperie traditionnelle et plat du jour.

9, Grande rue - Tél. 05 55 62 58 70 Fermeture lundi et mardi soirs et dimanche soir en janvier et février. Ouvert tous les jours en été.

### AUBUSSON

#### Cuisine traditionnelle

**Café des Arts**

2 place Maurice Dayras Tél. 05 55 66 10 05 Ouvert du lundi au samedi le midi.

**Crok Burger**

30, Grand Rue Tél. 05 55 66 98 30

**Jules Sandeau**

18 rue Jules Sandeau - Tél. 05 55 66 81 03 Hors vacances scolaires, fermé le dimanche et le lundi.

**L'Avant Scène**

(contigu au Musée) 16 avenue des Lissiers - Tél. 05 55 83 88 59 Ouvert le midi du lundi au vendredi.

**La Noissette**

11 rue des Déportés - Tél. 05 55 66 10 21 Ouvert tous les midis, toute l'année.

**Le Bistrot**

Place Espagne - Tél. 05 55 66 45 52 Ouvert toute l'année.

**Le Chant du Monde**

29 av. de la République Tél. 05 55 66 87 72 Fermé le mardi et le mercredi, en saison fermé le mardi.

**Le Lissier**

84 Grande Rue Tél. 05 55 66 14 18

Fermé dimanche, vendredi soir et samedi soir. En saison, fermé le mercredi et jeudi.

**L'Oasis**

5 Avenue de la République Tél. 05 55 66 27 58

**Le Pacific**

100 grande rue Tél. 05 87 36 00 29

**Volup'Thé**

57 rue Vieille Tél. 05 55 66 53 20 Ouvert toute l'année.

#### Cuisine gastronomique

**Le France**

6 rue des Déportés Tél. 05 55 66 10 22 Ouvert toute l'année, tous les jours.

**Le Lion d'Or**

11 place du Général Espagne Tél. 05 55 66 65 71 Fermeture lundi et dimanche soir.

**La Seiglière**

Vallée du Léonardet Tél. 05 55 66 37 22 Ouvert de mars à novembre.  
Cuisine rapide

## Spécialités

### Antalya Kebab

30 Grande rue  
Tél. 05 55 66 14 74 Ouvert tous les jours sauf le lundi, 7/7 en juin, juillet et août. Spécialités Turques

### Café Paris Istanbul

5 rue de la République Tél. 05 55 66 30 82 Ouvert tous les jours, fermeture au mois d'août. Spécialités Turques

### Crêperie La P'tite Reine

47 rue Vieille Tél. 05 55 66 27 19 Fermé dimanche et lundi. En saison, fermé le dimanche.

### La Rizière

39, Grande Rue Tél. 05 55 83 34 59 Spécialités asiatiques

### Riverside Pub

5 rue de l'abreuvoir. Tél 06 85 89 10 66 [www.riversidepub.eu](http://www.riversidepub.eu)  
Spécialités anglaises

## BANIZE

### Au Vieux Canon

Restaurant avec terrasse au cœur du joli village de Banize, près du canon Prussien et de l'auberge de jeunesse.

Le Bourg Tél. 05 55 66 01 35  
Fermé le dimanche soir et le lundi.

## BLESSAC

### Cuisine traditionnelle

#### Le Relais des Forêts

Route d'Aubusson Tél. 05 55 66 15 10 Fermé dimanche soir, et le vendredi soir en hors saison.

## BOURGANEUF

### Cuisine traditionnelle

#### Chez Joëlle

28, rue de l'Arrier Tél. 05 55 64 00 24  
Ouvert le midi du lundi au vendredi.

## Brasserie

### La Mezzanine

2, rue de Verdun Tél. 05 55 64 31 17 Fermé lundi, dimanche soir et mardi soir.

### Cuisine gastronomique

#### L'Auberge de l'Atre

17, avenue Turgot Tél. 05 55 64 10 10 Fermé le vendredi soir et le samedi midi.

### Les Chevaliers

12, rue de Verdun Tél. 05 55 64 29 12 / 06 03 69 05 49  
Fermé mercredi et jeudi.

### Les Diligences

28, route de Guéret  
Tél. 05 55 64 87 70  
Fermé le mardi.

### Cuisine rapide

#### L'Hôtel du Château

8, rue de l'étang Tél. 05 55 64 87 71  
Fermé le dimanche midi.

### Le Central

8, Place de l'Hôtel de Ville. Tél. 06 22 70 21 06 Ouvert tous les jours.

### Spécialités

#### Chez Taskin - Kebab

77, rue du Puy Tél. 05 55 64 40 03  
Ouvert tous les jours.

#### Pizzeria du Stade

2, rue du Champ de Mars - Tél. 05 55 64 27 41 Ouvert du mardi au samedi.

#### Pizzeria La Strada

1 rue des Fossés du Billadour - Tél. 06 81 78 50 21 Hors saison fermé jeudi midi et soir, samedi midi et dimanche midi / Ouvert tous les jours en saison estivale.

## CHAVANAT

### Le Papillon Rouge

C'est à sa table que Guénaëlle reçoit ses hôtes, près du feu de cheminée en hiver. On partage alors le

repas traditionnel ou les plats typiques d'autres pays.

La Roussille

Tél. 05 55 66 63 29 / 06 77 08 59 34  
Uniquement sur réservation. Fermé les mardis et mercredis.

## CROCQ

### Cuisine traditionnelle

#### Auberge St Eloi

Route de Clermont Ferrand Tél. 05 55 67 40 14. Juillet et août ouvert tous les jours. Hors saison : fermé le dimanche soir. Réservation très appréciée le dimanche soir.

### Cuisine rapide

#### Crocq Pizz'

(Uniquement pizza et kebab à emporter) 25 Grande Rue  
Tél. 05 55 66 36 20

De mai à octobre ouvert tous les jours sauf le jeudi. De novembre à avril : ouvert du vendredi soir au dimanche soir.

## FELLETIN

### Cuisine traditionnelle

#### L'Auberge felletinoise

11, route d'Aubusson  
Tél. 05 55 66 40 13

#### Hôtel du Parc de Millevaches

Plusieurs ambiances pour partager une cuisine traditionnelle : le bar décontracté, la salle de restaurant ou bien encore la terrasse intérieure quand le temps le permet.

5, Place Courtaud - Tél. 05 55 66 40 22 Ouvert toute l'année.

#### Le Font à l'anel

Dans cette charmante auberge, repas traditionnel en semaine. A ne pas manquer ; les spécialités de la maison : pâté de boulettes, tête de veau (sur réservation)

48, Route de Crocq Tél. 05 55 66 47 93 Ouvert tous les jours sauf le dimanche et le soir sur réservation / Fermé 3 semaines en août.

### **Spécialités**

#### **Kebab Gomec**

Dépaysement culinaire assuré, à emporter ou à savourer sur place dans une belle salle éclairée par une verrière.

15, Grande rue Tél. 06 79 65 15 79 / 06 43 65 07 41 Ouvert tous les jours sauf le jeudi de 11h30 à 14h et de 18h à 23h. Le dimanche de 18h à 23h.

#### **Pizzeria l'Odyssee**

Ambiance conviviale avec belle terrasse sur la place en été. L'Odyssee, en plus de sa carte de pâtes et de pizzas, propose la spécialité du fondu creusois.

1, Place Courtaud - Tél. 05 55 66 44 40 Ouvert du mardi au dimanche en saison, fermé le dimanche le reste de l'année.

#### **Crêperie « Le Galetou »**

Les traditionnels « galetous » li-mousins remis au goût du jour pour un repas convivial ou une pause goûter.

5 Rue Grancher -  
Tél. 05 55 67 13 72.

## **FLAYAT**

### **Cuisine traditionnelle**

#### **Chez Marcel**

Le bourg - Tél. 05 55 67 81 14 Ouvert tous les jours le midi uniquement.

### **Cuisine rapide**

#### **Snack bar La Ramade**

La Ramade - Tél. 04 73 21 76 80  
Réservation obligatoire. Mai, juin et septembre : ouvert le vendredi soir, samedi midi et dimanche midi. Ouvert tous les jours juillet et août.

## **FRANSECHES**

#### **La Taverne de Masgot**

La grande salle en pierres apparentes invite à la dégustation de la cuisine traditionnelle. De nombreuses soirées à thème sont organisées tout au long de l'année.

Masgot - Tél. 05 55 66 33 40 Ouvert tous les midis, les soirs sur réservation.

## **LE MONTEIL-AU-VICOMTE**

### **Cuisine rapide**

#### **L'Estaminet du Monteil-au-Vicomte**

4, place de l'église - Tél. 05 55 64 96 50 Fermé le dimanche après-midi et le lundi

## **MASBARAUD-MERIGNAT**

### **Cuisine traditionnelle**

#### **Chez Nous**

Les Gouttes Tél. 05 55 64 18 83  
Ouvert du jeudi au dimanche midi, sur réservation le soir.

## **MERINCHAL**

### **Cuisine traditionnelle**

#### **Le Pit'Chu**

Place du marché - Tél. 05 55 67 25 18  
Juillet et août : repas tous les jours midi et soir (réservation obligatoire le soir, dimanche soir cuisine rapide) Le reste de l'année ouvert tous les midis.

### **Cuisine traditionnelle**

#### **Auberge de la source du Cher**

6 Rue de la source du Cher - Tél. 05 87 04 91 28 Ouvert tous les

jours de l'année. Réservation obligatoire pour les groupes.

## **MOUTIER D'AHUN**

### **Le Marais**

Dans la crêperie qui sert aussi des repas traditionnels, l'ambiance est toujours bonne. La décoration « brocante » et la terrasse ombragée sont très appréciées. Nombreuses soirées à thème et concerts en été.  
20 Rue Simon Bauer Tél. 05 55 51 04 37 / 06 83 25 43 12 Fermé le lundi et mardi après-midi.

## **MOUTIER-ROZEILLE**

#### **Hôtel restaurant Le Petit Vatel**

Une histoire de famille marquée par la passion de l'accueil et de la cuisine depuis plusieurs générations. Cuisine raffinée servie dans un cadre élégant.

La Clide -Tél. 05 55 66 13 15 Ouvert tous les jours sauf samedi et dimanche soir hors saison. Ouverture : Pâques à mi-novembre.

## **PEYRABOUT**

En pleine nature, le petit restaurant vous réserve un accueil et des menus personnalisés, cuisine traditionnelle ou spécialités grecques.

#### **La Table des Dames**

8, Le Faux

Tél. 05 55 80 01 80 / 09 61 28 85 34 Uniquement sur réservation.

## **PONTARION**

#### **Restaurant du Centre**

Menus ouvriers au centre du bourg de Pontarion.

25 Route du Thaurion Tél. 05 55 64 51 57 Fermé samedi après-midi et dimanche.

## L'Air du Temps

Dans ce restaurant aux grandes salles, les plats traditionnels sont proposés. Un espace boutique présente différents thés et produits locaux.

2, rue du Thaurion Tél. 05 55 64 98 78 Fermé dimanche soir (et lundi hors saison).

## ROYERE-DE-VASSIVIERE

### Cuisine traditionnelle

#### L'Atelier

Place de la Mayade Tél. 05 55 64 52 22 Fermé les lundis en hiver, ouvert tous les jours en saison.

#### Le Puy du Coucou

Les Bordes Tél. 05 55 64 93 17 Ouvert tous les midis (sauf le samedi), le vendredi et le samedi soir. Ouvert tous les jours en saison.

#### Les cabanes de la plage

Broussas Tél. 06 50 35 58 82 Ouvert de mai à septembre.

## SAINT-AMAND-JARTOUDEIX

### Cuisine traditionnelle et spécialités

#### L'Auberge des Quatre Saisons

Le Nouhaud - Tél. 05 55 54 96 75 Fermé le dimanche soir et le lundi en hiver. Pizzas du mercredi au samedi, uniquement le soir.

## SAINT-DIZIER-LEYRENNE

### Cuisine traditionnelle

#### Les Voyageurs

30, rue du relais Tél. 05 55 64 40 86 Ouvert en semaine à midi, sur réservation uniquement.

## SAINT-GEORGES-NIGREMONT

### Crêperie

#### La montagne noire

Le bourg - Tél. 05 55 66 36 54. De Pâques au 13 juillet et du 1er septembre au 11 novembre : fermé le lundi. Du 14 juillet au 31 août : ouvert 7 jours/7 midi et soir. Du 11 novembre à Pâques : ouvert du vendredi soir au dimanche soir. Réservation conseillée.

## SAINT-HILAIRE-LE-CHÂTEAU

#### Auberge du Thaurion

Dans le centre du bourg, l'hôtel restaurant propose une cuisine traditionnelle.

10, Grande rue - Tél. 05 55 64 50 12 Fermé le dimanche soir.

## SAINT-MARTIN-CHÂTEAU

### Cuisine traditionnelle

#### Ferme Auberge de Lavergne

Lavergne - Tél. 05 55 64 72 69 Ouvert en juillet et août sur réservation de préférence, le reste de l'année sur rendez-vous.

## SAINT-MARTIN-SAINTE-CATHERINE

### Cuisine traditionnelle

#### Géobis

Le Theil - Tél. 05 55 64 80 25 Fermé le dimanche soir et le mercredi

## SAINT-MAURICE-PRÈS-CROCQ

### Cuisine traditionnelle

#### Le Soldat Bleu

Le bourg - Tél. 05 55 67 61 34 Ouvert tous les jours. Le soir et les week-end ouverture uniquement sur réservation. Fermé les dimanches.

## SAINT-MOREIL

### Cuisine gastronomique

#### Le Moulin de Montalétang

Montalétang - Tél. 05 55 54 91 90 Ouvert du 1er avril au 30 septembre.

## SAINT-PIERRE-BELLEVUE

### Cuisine traditionnelle

#### L'Auberge du Compeix

Le Compeix - Tél. 05 55 64 24 67 Fermé les soirs.

## SAINT-QUENTIN-LA-CHABANNE

#### Chez Françoise et Bernard

Près du Pont des malades, une cuisine traditionnelle et familiale dans une ambiance conviviale.

Le Pont des malades - Tél. 05 55 66 51 36 Ouvert tous les jours sauf lundi soir et mercredi soir / Fermé en août.

## SAINT-SULPICE-LES-CHAMPS

Au centre de Saint Sulpice les Champs, c'est une cuisine traditionnelle et raffinée qui vous sera servie.

#### L'Alchimiste

Le bourg - Tél. 05 55 66 14 38 Fermé les dimanches, lundis et mardis soirs et le mercredi.

## SAINT-YRIEIX-LES-BOIS

### La Tarte au Suc

Le restaurant aux pierres apparentes propose une cuisine traditionnelle ainsi que des soirées thématiques. Espace épicerie attenant. Le Bourg - Tél. 05 55 61 99 90 - Ouvert tous les jours, réservation souhaitable.

## SARDENT

### Chez Josiane

Cuisine familiale et menus ouvriers au cœur du bourg de Sardent. 8 place du Docteur Vincent - Tél. 05 55 64 94 08 Fermé lundi et mardi soirs.

## SOUBREBOST (C4)

### Cuisine traditionnelle Auberge de Soubrebost

Le Bourg - Tél. 05 55 64 93 58 De novembre à fin avril : ouvert du lundi au vendredi. Week-ends et soirs sur réservation. De mai à fin octobre : ouvert tous les jours sauf le mercredi soir.

## SOUS-PARSAT

Fermeture temporaire

### Auberge de Camille

Le bourg - Tél. 05 55 66 97 97.

## VALLIERE

### Cuisine traditionnelle

#### Les Voyageurs

A proximité de la statue de Pierre

d'Aubusson qui trône sur la place, vous découvrirez un accueil chaleureux et une cuisine traditionnelle. Le bourg - Tél. 05 55 66 00 20.

Ouvert tous les jours sauf le dimanche. Repas ouvrier du lundi au vendredi. Fermé dernière semaine d'août et première quinzaine de septembre.

### Le petit grill du coin

Une belle maison à pans de bois aménagé autour du grill où sont cuisinées les spécialités de la maison. Belle terrasse en été.

Impasse du monument - Tél. 06 32 88 01 83. Ouvert tous les jours sauf le lundi, le dimanche soir sur réservation.

## Accueil à la ferme

## MONTBOUCHER

### Martel J.R

Védréas - Tél. 05 55 64 63 27 Visite de la fromagerie sur rendez-vous. Agriculture « bio-logique ». Vente directe à la ferme tous les jours.

### GAEC de Fontloup

Fontloup - Tél. 06 82 40 74 86 / 05 55 64 12 74 Visite de la ferme (individuels et groupes) sur rendez-vous. Espace d'accueil dédié. Vente directe à la ferme.

## MOUTIER D'AHUN

### Nicolas Leroux

La Vaurette. Tél. 06 37 32 17 42 Visite commentée de l'élevage de

chèvres et de la fabrication du fromage tous les lundis à 17h en juillet et août et toute l'année sur RDV.

## ROYERE-DE-VASSIVIERE

### Jean-Marc Bilbault

La Ferme de Vassivière.

Tél. 05 55 64 71 90

Visite de la ferme en juillet et août sur rdv. Vente de fromages de chèvre



## SAINT-HILAIRE-LE-CHATEAU

### Michel Blassel

Le Theil - Tél. 05 55 54 02 90 ou 06 42 59 79

70- Visite de la miellerie et découverte de la ruche du 4 juillet au 30 août à 14h, 15h30 et



17h, sur réservation.

## SAINT-MARTIN-CHÂTEAU

### Noëlle Digan

Domaine de Lavergne.

Tél. 05 55 64 72 69 Ferme auberge, vente de viande de porcs et d'aurochs, fromages de chèvre. Visite de la ferme en juillet et août.

## SAINT-MICHEL-DE-VEISSE

### EARL Niquet Joliton

Trichazeix. Tél. 05 55 66 82 45 / 05 55 67 73 16

Goûters à la ferme le matin sur RDV.

## THAURON

### Élevage du Palais

Le Palais, Proche de Bourgneuf -  
Tél. 05 55 64 15 63

Visite commentée de l'élevage de bisons des plaines d'Amérique en 4x4. Tous les jours du 1/07 au 15/09 de 14h à 19h. Vacances de printemps et d'automne tous les jours de 14h à 17h et toute l'année sur RDV. Accueil de groupes, scolaires... sur RDV.



## Produits fermiers

## AHUN

### La Volière des Granges

Les Granges - Tél. 05 55 62 53 97 /  
06 81 72 44 54 Volailles prêtes à cuire et démarrées. Sur RDV.

## ARS

### Verger «La Baie Bleue»

Albert et Nathalie Tournade  
Tél. 05 55 67 79 67 / 06 73 82 75 35  
Cueillette et vente de myrtilles.

## AURIAT

### La Ferme de Chaminadas

Chaminadas - Tél. 05 55 75 30 11  
Vente de viande de porc et de veau uniquement sur commande.

### Bernard Paschel

Le Puy Perradoux -  
Tél. 05 55 64 62 19  
Vente directe de miel

## BOURGANEUF

### Thierry et Isa Dolivet

Rampiengas d'en bas -  
Tél. 05 55 64 27 66 - Miels de fleurs sauvages, pollens, cire...



### EARL Arthur

11, Bouzogles - Tél. 05 55 64 10 24  
Agriculture biologique, pommes de terre...

## BOSMOREAU-LES-MINES

### La Ferme Limousine d'Arcissat

Arcissat - Tél. 05 55 64 08 21 / 05 55 64 22 05 Vente de viande de boeuf, veau et agneau en caissettes (frais, conserves et surgelés)... Vente directe de 9h à 18h tous les derniers samedis du mois pour le frais et tous les jours pour les conserves et surgelés.

## CHAVANAT

### Richard Weimann

La Roussille - Tél. 05 55 66 60 29  
Fromages de chèvre

## FLAYAT

### Laurent Bernard

Diozidoux Tél. 05 55 67 82 33  
Fromages de chèvre.

### Jean-François Lacourbas

Bourg - Tél. 05 55 67 84 20  
Miel de Montagne.

## FRANSECHES

### Terroirsélect - Montgermain

Tél. 05 55 64 85 19 - Produits régionaux bio, thés, confitures, tisanes, aromates, miel, jus de fruits, sirops, cosmétiques et eaux florales.

## MERINCHAL

### Jardin des Herbes de Vie

Mercin - Tél. 05 55 67 23 25  
Plantes aromatiques et médicinales (uniquement sur RDV).

### La Ferme du Montaurat

Le Montaurat - Tél. 05 55 67 25 99 / 06 83 05 11 88 Petits fruits, confitures, sirops.

### La Ferme des soleils

Marlanges  
Tél 05 55 67 27 88  
vente de jus de pomme



## MONTBOUCHER

### Martel J.R

Védrénas -  
Tél. 05 55 64 63 27

Fromages de vache, agriculture « bio-logique ». Vente directe à la ferme tous les jours.

### GAEC de Fontloup

Fontloup - Tél. 06 82 40 74 86 /  
05 55 64 12 74

Vaste choix de jus de pomme et viande bovine sur commande. Vente directe à la ferme de septembre à novembre : tous les jours de 10h à 12h et de 14h à 18h, sauf le dimanche de 10h à 12h. De décembre à août sur RV.



## MOUTIER D'AHUN

### Nicolas Leroux

La Vaurette.  
Tél. 06 37 32 17 42 -  
Fromages de chèvre et de vache.



## ROYERE-DE-VASSIVIERE

### Fruits d'ici

Beaubier - Tél. 05 55 64 08 39 -  
Petits fruits, confiture.

### Ferme de Vassivière

Chemin du clou -  
Tél. 05 55 64 71 90

Vente directe de fromages de chèvre, oeufs.

### Boutique de L'Atelier

Place de la Mayade -  
Tél. 05 55 64 52 22  
Point de vente associatif.



## SAINT-AGNANT-PRÈS-CROCQ

### Marc Dupuy

Pintaparis - Tél. 05 55 67 86 44  
Vollailles fermières sur commande.

## SAINT-ELOI

### Le Rucher Creusois

Puy Rougier - Tél. 05 55 52 46 85  
Produits de la ruche et visites guidées gratuites sur RDV.

### Guy Parouty

Le Chezeau - Tél. 06.86.77.46.86.  
Produits de la ruche.

## SAINT-FRION

### Franck Moreau

Tél. 05 55 66 45 44 - Miel de pays.

## SAINT-GEORGES-LA-POUGE

### Anne et Aurélien Noël

Bournazeau - Tél. 05 55 64 04 06 -  
Fromage de vache, de mars à décembre du lundi au samedi de 17h30 à 18h30.

## SAINT-HILAIRE-LA-PLAINE

### Le Potager de Saint Hilaire

Busselet Tél. 05 55 80 04 15  
www.potager.fr

Fruits et légumes de saison, multiples variétés de pommes et pommes de terre, commandes par Internet.

## SAINT-HILAIRE-LE-CHATEAU

### Michel Blassel

Bienvenue à la ferme  
Le Theil - Tél. 05 55 54 02 90 ou 06 42 59 79 70 - Miel, nougat, pollen, produits de la ruche, stages et visites de miellerie

## SAINT-MARC-A-FRONGIER

### Nathalie Jandeaux

Vente directe à la ferme de viande bovine. 1er samedi du mois (sauf janvier et août)  
Le Bourg - Tél. 05 55 66 86 22  
www.bienvenue-a-la-ferme.com

## SAINT-MARTIN-CHÂTEAU

### Josiane et Guillaume Betton

Favareillas  
Tél. 05 55 64 55 35 / 06 30 67 08 73  
Vente directe de viande d'agneau fermier limousin.

### Noëlle Digan

Domaine de Lavergne  
Tél. 05 55 64 72 69  
Vente à la ferme de conserves de porc cul noir et d'aurochs.

### Chantal et Christian Deplasse

Le Massoubrot -  
Tél. 05 55 64 73 87  
Vente à la ferme de petits fruits, miel, confiture.

## SAINT-MARTIN-SAINTE-CATHERINE

### Patrick Fournière

Le Ménérol - Tél. 05 55 64 80 80  
Fromage de chèvre, élevage bovin, vente directe à la ferme.

### Nathalie Gibeau

Chatreix - Le Theil -  
Tél. 05 55 64 81 75  
Spécialités de canards gras. Vente directe à la ferme du mardi au vendredi de 14h à 18h.

### Le Cabas de Pierrine

Le bourg - Tél. 05 55 64 00 71 -  
Association de producteurs et de consommateurs. Boutique ouverte tous les samedis de 9h30 à 14h30 hors saison et de 9h à 17h en juillet et août. Vente directe et sur commande.

## SAINT-MICHEL-DE-VEISSE

### EARL Niquet Joliton

Treichazeix - Tél. 05 55 66 82 45 / 05 55 67 73 16 / 06 88 56 17 55.  
Petits fruits rouges frais (fraises, framboises, rhubarbe, groseilles, cassis), confitures, gelées, vinaigres, gâteaux aux fruits sur commande, apéritifs et liqueurs à base de fruits ou de fleurs, légumes.

## SAINT-MOREIL

### Mme Houben

La Vialle - Tél. 05 55 54 91 37  
Fromages

## SAINT-PIERRE-CHERIGNAT

### EARL Le Calvez

Les Quoïrs - Tél. 05 55 64 30 92  
Agriculture biologique, viande bovine limousine et huile de colza.

## SAINT-SILVAIN-BELLEGARDE

### GAEC Maisonneix

Maisonneix - Tél. 05 55 67 60 89  
Fromages de vache

## SARDENT

### Ferme Pays'Ane

Le Mondoueix  
Tél. 05 55 64 93 15

Pain tous les samedis en été (à commander le vendredi), jus de pomme, lapins, oeufs sur RDV.

### Le Verger de Villejaleix

Villejaleix  
Tél. 05 55 80 07 18

Jus de pomme frais et pommes à cueillir sur RDV et les week-ends d'octobre de 9h à 19h.



## THAURON

### Elevage du Palais

Le Palais Proximité de Bourgneuf.  
Tél. 05 55 64 15 63

Viande de bison au détail : sous vide en frais et/ou surgelée, ainsi que terrines et plats cuisinés.

## VIDAILLAT

### Mme et M. Guittard

Murat - Tél. 05 55 64 96 08 /  
06 31 34 25 05

Volailles fermières, produits laitiers de vache, vente à la ferme sur RDV.



## Autres productions

## FELLETIN

### Brasserie de la Creuse

Avenue de la gare -  
Tél. 05 55 67 58 14  
Bières artisanales

## FLAYAT

### Domaine Biologique de Bressol

Bressol - Tél. 05 55 67 87 77  
Produits cosmétiques

# Chiner

## Foires et marchés

### AHUN

#### Marché traditionnel

tous les mercredis matins. Foire le 18 août et le 1er décembre.

### AUBUSSON

#### Marché traditionnel

tous les samedis matins.  
Deux marchés thématiques par an : printemps (4 juin) et Noël (23 décembre).  
Tél : 05 55 66 32 12

### BOURGANEUF

#### Marché traditionnel

tous les mercredis matins. Foire les 1ers et 3èmes mercredis du mois.

### CROCQ

#### Marché traditionnel

tous les 1ers et 3èmes dimanches de chaque mois. Et tous les dimanches en juillet et août.

### FELLETIN

#### Marché traditionnel

et aux produits régionaux tous les vendredis matins.

### PONTARION

#### Marché

le 1er vendredi matin du mois.

### ROYERE-DE-VASSIERE

#### Marché traditionnel

tous les mardis matins. Animations en juillet et août.

### SAINT-SULPICE-LES-CHAMPS

#### Marché

tous les jeudis matins.

## SARDENT

### Marché

le 3ème vendredi du mois.

## VALLIERE

### Marché traditionnel

Tous les jeudis matin, du 1er mai au 30 octobre. Foire le 2ème jeudi de chaque mois.

## Antiquités, brocantes & dépôts-vente

## AHUN

### L'Art du Troc

7, route d'Aubusson Tél. 05 55 51 96 15 Dépôt-vente et neuf de bijoux, vêtements, chapeaux, sacs... Ouvert le lundi, mercredi, jeudi, vendredi et samedi de 10h à 12h et de 15h à 19h, le dimanche de 15h à 19h.

## AUBUSSON

### Antiquités Chantal Chirac

Pont de la Terrade Tél. 05 55 66 14 89 / 05 55 66 23 48 Spécialiste de cartons de tapisserie, achat, vente et restauration. Ouverture toute l'année.

### Jean-Pierre Dessemond

30 A rue Jean Jaurès Tél. 05 55 83 87 45 Antiquités, brocante Ouverture : toute l'année sur rendez-vous. Vacances scolaires : tous les après-midi sauf le dimanche.

### Troc 23

37 B rue des Fusillés Tél. 05 55 67 79 25 Dépôt-vente Ouvert du lundi au samedi de 9h à 12h et de 14h à 19h. www.troc23.com

### Le Petit Troc - Brocante

Pont de la Terrade.  
Vendredi et samedi 9h30-17h30

## Les Petites Mains

39, rue de Beauze -  
Tél. 05 55 67 23 63

### Roctroc

4 rue Vaveix - Tél 06 34 95 78 47  
Dépôt vente .ouvert du mardi au samedi

## BOURGANEUF

### Martine Meillat

1, rue du Puy  
Tél. 06 62 56 75 70 Brocante,  
dépôt-vente, salon de thé.

### Le Grenier Bourganiaud

Route de Limoges  
Tél. 05 55 64 11 42 /  
06 80 45 22 45

Brocante et dépôt vente, achat-vente, débarras. Ouvert les mardis, mercredis, vendredis et samedis de 9h à 12h et de 14h à 18h, le dimanche de 14h à 18h, fermeture les lundis et jeudis.

### Le Refuge du temps

28, rue de Verdun  
Tél. 05 55 64 17 51 Antiquités Ouverture du mardi au samedi de 9h à 12h et de 15h à 18h.

## MOUTIER-ROZEILLE

### Le Dépôt-vente

La Clide -  
Tél. 05 55 67 57 32 / 06 31 54 85 51  
Du lundi au samedi  
10h à 12h et 14h30 à 19h.

## ROYERE-DE-VASSIVIERE

### Au Bonheur du jour

Tél. 06 81 36 37 71  
sur rendez-vous

## SAINT-AMAND-JARTOUDEIX

### Le dépôt-vente du Nouhaud

Le Nouhaud - Tél. 06 83 32 52 08  
Ouvert du mardi au dimanche, de 14h à 18h.

## SAINT-DIZIER-LEYRENNE

### Troc'Boutic

10, rue du Relais  
Tél. 05 55 64 81 73  
Dépôt-vente, vêtements, accessoires. Ouvert les mercredis, jeudis, vendredis, samedis de 10h à 12h et de 15h à 19h.

## SAINT-MARTIAL-LE-MONT

### Affaires à faire

Les Bregères (limitrophe de Lavaux-les-Mines) Tél. 05 55 62 44 17 Ouverture du mardi au samedi, de 10h à 12h et de 14h30 à 18h30 et pendant les vacances d'été, du mardi au samedi de 10h à 12h et de 15h à 19h.

## VALLIERE

### Le Paillassou

Route de Banize -  
Tél. 05 55 66 07 37  
Antiquités-Brocante.  
Ouvert en Juillet - août -  
Septembre et sur RV.

### Gérard MAZEAU

Antiquités-Brocante -  
Restauration de meubles  
Place de l'église  
Tél. 05 55 66 00 24 /  
06 09 39 43 55

# côté pratique

## Aires de pique-nique

### AHUN

#### Plan d'eau Route de Limoges

Tables en bordure d'étang, jeux pour enfants, terrains de pétanque, parcours de santé.

### AUBUSSON

#### La Roseraie

Située en bordure de rivière, dans un environnement paisible, la roseraie est un lieu idéal de pique-nique. Jeux pour enfants. Allée Jean-Marie Couturier. Rens. Office de Tourisme 05 55 66 32 12

### AURIAT

#### Aire de l'étang d'Auriat

Route de Sauviat-sur-Vige Tables de pique-nique en bordure de l'étang, pêche.

### BOSMOREAU-LES-MINES

« Les chemins de la Mine », Musée de la Mine Tables de pique-nique le long de la balade.

### BOURGANEUF

#### Les Gorges du Verger

Tables de pique-nique le long de la balade.

### CROCQ

#### Laval

Dolmen d'Urbe Tables de pique-nique.

### CHAMBERAUD

#### Aire de l'Étang de Chamberaud

Route de St-Sulpice-les-Champs Tables de pique nique en bordure d'étang, pêche.

### FELLETIN

#### Pont Roby

Sur les bords de Creuse. Tables de pique-nique.

### Barrage des Combes

Tables de pique-nique, barbecues, espace loisirs.

### LE DONZEIL

#### Autour de l'étang du Moulin

Tables de pique nique en bordure d'étang, pêche.

### MASBARAUD-MERIGNAT

#### Le bourg

Table de pique-nique près d'un lavoir restauré

### MOUTIER D'AHUN

Tables en bordure de la Creuse, jeux pour enfants.

### PONTARION

#### Espace pêche et nature

Tables devant la maison Maurice Lecante, jeux pour enfants, pêche sur le Thaurion. Accessible aux personnes à mobilité réduite.

### ROYERE-DE-VASSIVIERE

#### Plage de Broussas

Tables de pique-nique, sanitaires, terrain multisports. Jeux pour enfants.

#### Plage de Vauveix

Tables de pique-nique, sanitaires, jeux pour enfants.

### SAINT-DIZIER-LEYRENNE

#### Plan d'eau

Tables de pique-nique en bordure de l'étang, jeux pour enfants.

### SAINT-HILAIRE-LE-CHÂTEAU

#### Pont Péril

Table ombragée en bordure de la Gosne.

### SAINT-MARTIAL-LE-MONT

#### Pont sur la Creuse

Table ombragée en bordure de rivière.

### SAINT-MARTIN-CHÂTEAU

#### La Cascade des Jarrauds

Table de pique-nique à proximité du parking de la cascade

## Le bourg

Tables de pique-nique à proximité de l'église

## SAINT-PARDOUX-D'ARNET

### Dans le bourg

En bordure de l'étang, tables de pique-nique.

## SAINT-PIERRE-CHERIGNAT

«Le circuit de la roche branlante», les deux eaux, tables de pique-nique le long de la balade

## SARDENT

### Masmangeas

Tables au bord de l'étang.

## SOUBREBOST

### Croix de courson

Table de pique-nique, table d'orientation, cabane de tailleur de pierres

## SOUS-PARSAT

### Fontaine du Village du Pont

Table ombragée près de la fontaine.

### Jardin de Léa

Tables en contrebas du Point Information saisonnier, sanitaires.

## THAURON

### Place de l'église

Table ombragée. Gorges du Thaurion. Tables au bord du Thaurion.

## VIDAILLAT

### Le Bourg

Tables, terrain de pétanque.

## Aires de camping-car

## AHUN

### Stade Marcel Arnaud

Route de Limoges - Ouvert de juin à octobre. Accès gratuit Rens. : Mairie 05 55 62 40 24 / Office de Tourisme 05 55 62 55 93

## AUBUSSON

### Champ de foire

Rue des Fusillés. Aire ouverte toute l'année. Accès payant. Rens. : 05 55 66 32 12

## BOURGANEUF

A proximité du champ de foire, derrière la perception Capacité de 3 à 5 places. Fermée du mardi soir au mercredi midi. Accès gratuit. Infos : Office de Tourisme 05 55 64 12 20

## CROCQ

### Stade Municipal

Aire ouverte toute l'année. Accès libre. Borne jeton (3€) disponible auprès de Mme Villebonnet 05 55 67 45 79 ou au petit casino route de la Bourboule. Infos : 05 55 67 49 02

## FELLETIN

### Parking Reby Lagrange

Aire ouverte toute l'année. Gratuit. Infos : Office de Tourisme 05 55 66 54 60

## FLAYAT

### Dans le camping de La Ramade

(sur la route entre Giat et Flayat) Ouvert du 1er avril au 30 septembre. Accès payant. Camping de La Ramade : 04 73 21 76 80 / 06 08 89 39 00

## MONTBOUCHER

Dans le bourg, accès par la place de l'église. Capacité de 3 à 5 places. Accès gratuit.

Infos : Office de Tourisme 05 55 64 12 20

## ROYERE-DE-VASSIVIERE

Route du lac, en bordure de la RD 940. Capacité de 5 à 10 places. Accès gratuit. Infos : Office de Tourisme 05 55 64 75 11

## SAINT-DIZIER-LEYRENNE

### A l'entrée du camping municipal.

Capacité de 3 à 5 places. Accès gratuit. Infos : Office de Tourisme de Bourgneuf 05 55 64 12 20

## SAINT-JUNIEN-LA-BREGERE

### A proximité de la RD 940

Capacité de 3 à 5 places. Accès gratuit. Infos : Office de Tourisme de Bourgneuf 05 55 64 12 20

## Distributeurs automatiques de billets

## AHUN

### Crédit Agricole

7 Place Jacques Lagrange

## AUBUSSON

### Banque populaire

2 place Jean Lurçat

### BNP Paribas

Place Maurice Dayras

### Caisse d'Epargne

Place du général Espagne

### Crédit Agricole

9 place du Général Espagne

### La Poste

2 rue Jean Jaurès

### Le Crédit Lyonnais

9 rue des Déportés Politiques

## BOURGANEUF

### Banque Populaire

1, rue Emile de Girardin

### Caisse d'Epargne

3 bis, avenue René Viviani

### Crédit Agricole

2, rue de l'Etang

### Crédit Mutuel

9, place de l'Hôtel de Ville - BP 50

### La Banque Postale

2, place du Champ de Foire

## CROCQ

### **Crédit Agricole**

Place de la mairie

### **FELLETIN**

#### **Caisse d'Épargne**

6, Place du Marché

#### **Crédit Agricole**

17, Place Courtaud

#### **Banque Populaire**

17, Grande rue

#### **La Poste**

Avenue de la gare

### **ROYERE-DE-VASSIVIERE**

#### **La Poste**

Rue Camille Benassy

### **VALLIERE**

#### **Crédit Agricole**

14, Grande rue

## **Pompes à carburant 24/24**

### **AHUN**

#### **Station Intermarché**

Route de Limoges

### **AUBUSSON**

#### **Station Intermarché**

Zi le mont

#### **Carrefour Market**

La Rebeyrette

### **BOURGANEUF**

#### **Carrefour Market**

Route de Bénévent

#### **Relais du Puy - Elan**

Rue du Puy

### **FELLETIN**

#### **Station Ecomarché**

Route d'Aubusson

### **ROYERE-DE-VASSIVIERE**

#### **Station Service**

Route du Lac de Vassivière

### **VALLIERE**

#### **Station Service**

Champ de Foire

## **Location de voitures**

### **AUBUSSON**

#### **RENAULT RENT S.A.G.A. AGENT**

Location tourisme et utilitaire

ZI du Mont - Tél. 05 55 66 14 54

### **BLS 23**

Location de véhicules utilitaires

Rue Marcel Deprez - ZI le mont

Tél. 05 55 66 67 68

### **Espace en Marche**

Avenue d'Auvergne

Tél. 05 55 66 16 16

### **Intermarché locations**

Rue des fusillés

Rens 05 55 66 37 27

## **Accès internet**

### **AHUN**

#### **Office de Tourisme**

12 Place Defumade -

Tél. 05 55 62 55 93

Du lundi au samedi de 10h à 12h

et de 14h à 18h.

### **AUBUSSON**

#### **A.B.C.D. Informatique**

18 rue des déportés - Tél. 05 55 66

55 51 Ouvert du mardi au samedi :

10h-12h30 / 15h - 19h30

Consultation Internet, accès Wifi.

[www.abcd-informatique.com](http://www.abcd-informatique.com)

#### **Médiathèque**

16 Avenue des Lissiers -

Tél. 05 55 66 61 23

Mardi : 14h à 18h30. Mercredi: 10h

à 12h / 14h à 18h30. Vendredi: 10h

à 12h / 13h à 17h30. Samedi: 10h

à 12h / 14h à 18h.

#### **Ordi connect**

8 rue des Déportés - Tél. 05 55 66

79 11 Consultation Internet, accès

Wifi. Ouvert du mardi au samedi :

9h30-12h / 14h30 - 19h Consulta-

tion Internet, accès Wifi. [www.ordi-](http://www.ordi-connect.fr)

[connect.fr](http://www.ordi-connect.fr)

### **Volup'thé**

Rue Vieille - Tél. 05 55 66 53 20

Consultation Internet.

### **Bar le Central**

37 Grande Rue Tél. 05 55 66 14 70

Consultation Internet.

### **BOURGANEUF**

#### **La Mezzanine**

2, rue de Verdun - Tél. 05 55 64 31

17 Fermé lundi, dimanche soir et mardi soir. Accès wifi.

#### **Office de Tourisme Intercommunal**

Place du champ de foire -

Tél. 05 55 64 12 20

Accès wifi.

#### **Point public multimédia**

Centre social Alain Gouzes, Agora

2, avenue du Docteur Butaud -

Tél. 05 55 64 24 33 Auto-consul-

tation ou accompagnement.

### **CROCQ**

#### **Office de Tourisme Intercommunal du Haut Pays Marchois**

4 place Georges Hubert Tél. 05 55

67 49 02 Juillet-août, du lundi au

samedi : 9h30-12h30 / 14h-18h,

dimanche : 10h-12h juin et sep-

tembre, du lundi au vendredi :

9h30-12h30 / 14h-18h. Consulta-

tion internet.

#### **Point public**

Bureau de la communauté de com-

munes du Haut Pays Marchois

Route de la Bourboule - Tél. 05 55

67 86 15 Du lundi au jeudi : 10h-

12h / 14h-18h, le vendredi : 14h-

18h - Consultation Internet.

### **MERINCHAL**

Office de Tourisme Intercommunal

du Haut Pays Marchois

6 rue du château de la Mothe -

Tél. 05 55 67 25 56

Ouvert toute l'année. Accès wifi.

## FELLETIN

### Cyber Base

4 Rue Feydeau - Tél. 05 55 66 71  
10 Accès Internet et initiation aux TIC : ateliers TIC english, retouches photo, bureautique... Mardi : 10h à 12h et 18h30 à 20h. Mercredi et jeudi : 10h à 12h et 14h à 18h30. Vendredi : 12h à 16h / Samedi : 10h à 13h. Possibilité de consultation Internet à la Médiathèque.

## ROYERE-DE-VASSIVIERE

### L'Atelier

Place de la Mayade - Tél. 05 55 64 52 22 Ouvert toute l'année : du mardi au dimanche de 9h à minuit sauf le mardi et mercredi fermeture à 21h. En juillet et août : tous les jours de 9h à minuit et jusqu'à 2h le week-end.

## SAINT-DIZIER-LEYRENNE

### Bibliothèque Municipale

1, rue du Colombier - Tél. 05 55 64 47 66 Ouverte le jeudi, de 15h à 18h

## SAINT-MARTIAL-LE-MONT

### Médiathèque, Ancienne école

Bâtiment de la mairie Tous les vendredis de 14h à 18h et les dimanches des semaines paires de 11h à 12h.

## SAINT-MARTIN- SAINTE-CATHERINE

### Bibliothèque Municipale

Le Theil - Tél. 05 55 64 80 88 Ouvert le lundi de 14h à 16h30, le mercredi de 15h à 17h et le samedi de 10h à 11h30.

## VALLIERE

### Mairie

Tél. 05 55 66 00 33 Accès Internet.

Tous les jours sauf lundi après-midi et samedi après-midi, de 9h à 12h30 et de 13h30 à 17h.

## Cinémas

### AHUN

#### Cinéma itinérant

1er mardi de chaque mois. Films récents programmés dans la salle des fêtes. Rens. : Office de Tourisme  
05 55 62 55 93

### AUBUSSON

#### Cinéma le Colbert

50 Grande Rue Tél. 05 55 66 10 72  
[www.aubusson-cinema.com](http://www.aubusson-cinema.com)  
Séances tous les jours sauf le mardi.

### CROCQ

#### Cinéma itinérant

Films récents programmés dans la salle des fêtes. Infos : Office de Tourisme intercommunal 05 55 67 25 56

### BOURGANEUF

#### Cinéma le Régent

Place du Mail Tél. 05 55 64 02 26  
Séances tous les jours. [www.bourganeuf.cine.allocine.fr](http://www.bourganeuf.cine.allocine.fr)

## Sorties

### AUBUSSON

#### L'Avant-Scène

Café-musique - 16 avenue des Lissiers - Tél. 05 55 83 88 59.  
Concerts et spectacles

#### Théâtre Jean Lurçat - Scène Nationale

16 avenue des Lissiers - Tél. 05 55 83 09 09 [infos@ccajl.com](mailto:infos@ccajl.com)  
[www.ccajl.com](http://www.ccajl.com) Théâtre, danse, musique, arts de la piste, spectacles jeune public...

## Discothèque la luciole

ZI le mont - rue Branly -  
Tél. 05 55 67 78 47

## Bar le Central

Grande Rue- Tél 05 55 66 14 70  
Programmation de concerts, spectacles

## Bar de la Tour

Grande Rue - Tél 05 55 66 15 63  
Programmation de concerts, spectacles

## BOURGANEUF

### CAVL Agora - Local jeunes

2, avenue du Dr Butaud - Tél. 05 55 64 24 33 [www.cavl-agera.asso.fr](http://www.cavl-agera.asso.fr)  
Concerts, représentations théâtrales, sorties culturelles et sportives...

## ROYERE-DE-VASSIVIERE

### L'Atelier

Place de la Mayade - Tél. 05 55 64 52 22 Programmation de concerts, spectacles, concours tarot/belote, projection Télé Millevaches. Expositions. Bar, accès internet et boutique de produits locaux et commerce équitable

### Discothèque La Galère

Broussas - Ouvert en saison -  
Tél. 05 55 67 98 07

## Urgences

**SAMU** : 15

**Pompiers** : 18

**Gendarmerie** : 17

**Numéro européen d'appel d'urgence** : 112

Pour connaître le **médecin de garde** les soirs, week-ends et jours fériés, composez le 05 55 41 82 02.

Pour connaître les **pharmacies de garde** les dimanches et jours fériés, composez le 15.

## Déplacements

### LIGNES AUTOCARS

**N° 9** : Limoges-Bourganeuf-Aubusson-Felletin

**N° 13** : Ussel-Felletin

**N° 14** :

Montluçon-Aubusson-Felletin

**N° 15** :

La Souterraine-Guéret-Aubusson-Felletin

**Contact TER Limousin** :

0 825 87 23 19

www.ter-sncf.com

Trafic, Horaires, Billets, Services

**Renseignements Voyageurs** :  
3635

### SNCF

Informations voyageurs (horaires et trains), billetterie, liaisons trains et autocars TER

### AUBUSSON

#### Gare routière

16, avenue des Lissiers -  
23200 AUBUSSON

Tél. 05 55 66 13 28

## Temps de trajets en voitures

Ahun — Aubusson : 25 min

Ahun — Bourganeuf : 30 min

Aubusson — Crocq : 25 min

Aubusson — Felletin : 10 min

Aubusson — Mérinchal : 30 min

Bourganeuf — Aubusson : 35 min

Bourganeuf — Royère-de-Vassivière : 25 min

Felletin — Crocq : 20 min

Royère-de-Vassivière — Aubusson : 30 min

## Taxis

### AHUN

**Taxi LAFONT** Tél. 05 55 81 47 16

/ 06 89 73 79 41 / 06 86 74 10 43

**Taxi LANZ** Tél. 09 75 65 45 67

**Taxi LAURENT** Tél. 05 55 62 41

37 / 06 62 53 06 75

### AUBUSSON

**Allo Annick Chantelot**

Tél. 05 55 66 10 96 /

06 03 53 16 96

**Antenne Taxi Roffet**

Tél. 05 55 66 85 57 /

06 12 77 05 23

**Bonnaure-Feraud Henriette**

Tél. 06 82 45 50 78

**Baures Père et fils**

Tél. 05 55 66 11 76

**Patrick Chevalier**

Tél. 05 55 83 86 93 /

06 70 39 14 84

**Jaros Taxi**

Tél. 05 55 66 27 41 /

06 07 82 10 37

### BASVILLE

**Allochon Christiane**

Bourg - Tél. 05 55 67 42 16

### BOURGANEUF

**Dominique Bourdeix**

Tél. 05 55 64 26 46

**Pierre Jabet**

Tél. 05 55 64 07 66

### FELLETIN

**Taxi Lebaron** Tél. 05 55 66 29 67

**Taxi Sourieux Marie-Christine**

Tél. 05 55 66 41 61 /

06 85 64 58 14

### MERINCHAL

**Lamy André**

Tél. 05 55 67 20 46

### PONTARION / AHUN

**A Tout'Heure Taxi**

Tél. 05 55 62 71 90 /

06 85 10 81 63

### ROYERE-DE-VASSIVIERE

**A Tout'Heure Taxi**

Leyris - Tél. 05 55 64 70 78

Taxi Bord Tél. 05 55 64 72 10

### SAINT-DIZIER-LEYRENNE

**Maurice Chambrad**

Tél. 05 55 64 40 86

**Dominique Bourdeix**

Tél. 05 55 64 40 84

### SAINT-PARDOUX LE NEUF

**Taxi Jaros**

Tél. 05 55 66 27 41

### SAINT MARC A FRONGIER

**Aubusson taxi**

Tél. 05 55 66 20 33

**Chantelot Annick**

Tél. 05 55 66 10 19

**Miche Jury**

Tél. 05 55 66 20 33

### SARDENT

**Taxi Gadon**

Tél. 05 55 64 58 80

### VALLIERE

**Taxi Dauphinon-Laurent**

Tél. 05 55 66 09 21

**Taxi Lagarde François**

Tél. 05 55 83 28 74

# greeters

Creuse

Venez rencontrer nos Greeters\* ...



## Le point commun entre New York et la Creuse ? les Greeters\* !



Ils sont creusois, fiers de l'être et invitent bénévolement les touristes hors des sentiers battus pour faire découvrir leur Creuse, comme ils le feraient avec un ami. Il s'agit pour le visiteur, comme pour le "Greeter", de ressortir enrichi de cette rencontre. Que ce soit en famille ou entre amis, le "Greeter creusois" vous accueille tout au long de l'année et vous oriente lors de votre séjour dans la Creuse.



➔ +D'INFOS

[www.tourisme-creuse.com](http://www.tourisme-creuse.com)

\*habitant accueillant



Agence de Développement et de Réservation  
Touristiques - Tourisme Creuse  
9 avenue Favolle - B.P.243 - 23005 Gueret Cedex  
[contact@tourisme-creuse.com](mailto:contact@tourisme-creuse.com)

## Idées circuits | Autour de....

# Circuit des savoir-faire : des Lissiers aux Bâisseurs creusois



### Circuit au départ d'Aubusson (60 km)

De la Capitale au Berceau de la tapisserie, prenez le temps de découvrir les savoir-faire séculaires liés à la tapisserie de basse-lisse. Le circuit se prolonge sur les routes pittoresques du sud creusois et, entre villages et points de vues remarquables, vous vous laisserez surprendre par tout le talent de nos bâtisseurs creusois. Aubusson - Ateliers, Manufactures de tapisseries, Musée départemental de la tapisserie, Maison du tapissier, Expositions en période estivale, Ville ancienne.

**Felletin** - Filature de laines, Manufacture de tapisseries, Exposition de tapisserie en période estivale, Cité de caractère, Porte d'entrée du Parc Naturel Régional de Millevaches en Limousin.

**Saint-Georges-Nigremont** - Village promontoire et point de vue sur les Monts d'Auvergne.

**Crocq** - Cité médiévale, Chapelle de la visitation, Maison du patrimoine, Vestiges d'un château fort.

Retour à Aubusson par D996 et D941

# Idées circuits | Autour de....

## Le long des mille sources



### Circuit au départ de Bourgneuf (55 km)

Cet itinéraire de 55 km vous offre la possibilité de découvrir des sites uniques : cascades, tourbières, sans oublier le Parc Naturel Régional de Millevaches qui vous ouvre ici sa porte nord-ouest. L'occasion est alors donnée de découvrir la vie d'une nature encore préservée. L'histoire et les traditions de cette terre rurale se dévoilent au travers du patrimoine bâti : église, moulin, pont, croix, lavoir, fontaine... Bonnes visites !

- Bourgneuf** - cité médiévale, tour Zizim (fermée en 2011), musée de l'électrification, gorges du Verger...
- Le Breuil** par D8 - musée de la Grange Brodée, étang et tourbière Bourdeau.
- Le Compeix** par D8 - église, tailleur de pierres Nourrisseau Granits, site des champs de pierres et cascades d'Augerolles.
- Royère-de-Vassivière** par D8 - église, village, lac de Vassivière.
- Saint-Martin-Château** par D3 - cascade des Jarrauds, ponts planches, village, église.
- Saint-Junien-la-Bregère** par D51 puis D13 - église, village, forêt de Chantegrès.
- Grand-Mazuras** par D940 - Roches de Mazuras, chapelle.
- Retour à Bourgneuf** par la D940.

# Idées circuits | Autour de...

## Bâtiments et lieux d'exception...



### Circuit au départ d'Ahun (58 km)

Des églises romanes aux chœurs chargés de boiseries sculptées par des mains d'artistes. La pierre omniprésente, alignée dans les façades, transformée en personnages et peuplant un village, taillée en énormes blocs assemblés en pont massif enjambant les rivières calmes ou tumultueuses. Des hommes insolites et modernes qui ont parsemé de leur empreinte colorée, gigantesque et unique ce pays de rivières et d'étangs. Partez à la découverte de nos trésors...

**Ahun** - crypte, église, jardin lapidaire.

**Moutier d'Ahun** par D13 - église, village, pont.

**Busseau-sur-Creuse** par D16 - village point de vue, viaduc métallique.

**Retour à Ahun** par la D18, passage devant le lycée agricole.

**Masgot** par D13 et D16 - village.

**La Chapelle Saint Martial**, Tilleul dit « De Sully » devant l'église, étang, via l'étang du Donzeil par D16

**Maisonnières** par D13 et D 34A, gisant de chevalier dans l'église, monument commémoratif du premier ma-

quis creusoïis au bois du Thouraud.

**Sous-Parsat** - (église, fresques et vitraux) par D60 via Mareilles - fontaine, ruines de chapelle.

**Retour à Ahun** par D60 et D13.



**GUERET**

**Le Grand-Bourg**

**Bénévent-l'Abbaye**

**La Chapelle Taillefert**

**Peyrabout**

**St Yrieix les-bois**

**Lépinas**

**St Eloi**

**Maisonnières**

**Sous-Parsat**

**Janaillat**

**St Dizier Leyrenne**

**Sardent**

**La Chapelle St Martial**

**Le Donzeil**

**Thauron**

**Pontarion**

**St Georges la Pouge**

**Taurion**

**N 141**

**Bourgneuf**

**Mansat**

**St-Hilaire-le-Château**

**St Sulpice les Charbons**

**St Martin Ste Catherine**

**St Pierre Chérignat**

**la Courrière**

**Soubrebost**

**Chavanat**

**St Amand Jartoudeix**

**Faux-Mazuras Grand-Mazuras**

**St Pierre Bellevue**

**Banize**

**St Martin Vallée**

**Auriat**

**St Junien la Brègère**

**Le Compeix**

**Royère-de-Vassivière**

**Saint-Léonard-de-Noblat**

**St Moreil**

**St Martin Château**

**Masgrangeas**

**Gentioux Pigerolle**

**Maulde**

**Lac de Vassivière**

**Eymoutiers**

**Château-neuf-la-Forêt**

**Parc Naturel Régional**

## Le Pays Sud Creusois



Office de Tourisme  
et syndicat d'initiative



# de Millevaches en Limousin



# Offices de tourisme

## OFFICE DE TOURISME D'AUBUSSON\*\*\*

Rue Vieille - 23200 AUBUSSON - Tél. : 05 55 66 32 12  
email : [tourisme.aubusson@wanadoo.fr](mailto:tourisme.aubusson@wanadoo.fr) • [www.ot-aubusson.fhr](http://www.ot-aubusson.fhr)  
juillet - août, du lundi au samedi : 9h30-13h / 14h-18h30  
dimanche et jours fériés de juin à septembre  
de 10h-12h / 14h30-17h30  
octobre à juin , du lundi au samedi : 9h30-12h30 / 14h-18h.

## OFFICE DE TOURISME CREUSE THAURION GARTEMPE\*\*

12 Place Defumade - 23150 AHUN - Tél. : 05 55 62 55 93  
email : [o.t.ahun@wanadoo.fr](mailto:o.t.ahun@wanadoo.fr) - [www.ahun-creuse-tourisme.com](http://www.ahun-creuse-tourisme.com)  
juillet - août, du lundi au samedi : 9h30-12h30 / 14h30-18h30 ;  
dimanche et jours fériés : 10h30-12h30  
septembre à juin, du lundi au samedi : 9h30-12h / 14h-18h  
Points informations ouverts en saison à Sous-Parsat  
(libre service), Masgot et Moutier d'Ahun.

## OFFICE DE TOURISME DE FELLETIN \*\*

Place Quinault - 23500 FELLETIN - Tél. : 05 55 66 54 60  
email : [ot@felletin.fr](mailto:ot@felletin.fr) - [www.felletin-tourisme.fr](http://www.felletin-tourisme.fr)  
juillet - août, du lundi au samedi : 9h-12h30 / 14h-18h30 ;  
dimanche et jours fériés : 10h-12h  
juin et septembre, du lundi au samedi : 9h-12h / 14h-18h  
octobre à mai, du lundi au samedi : 10h-12h / 14h-17h

## OFFICE DE TOURISME DU HAUT PAYS MARCHOIS \*

6 rue du château de la Mothe - 23420 MERINCHAL  
Tél. : 05 55 67 25 56 - Fax : 05 55 67 23 71  
email : [tourisme.hautpaysmarchois@orange.fr](mailto:tourisme.hautpaysmarchois@orange.fr)  
[www.tourisme.hautpaysmarchois.fr](http://www.tourisme.hautpaysmarchois.fr)  
Bureau de Mérinchal : Ouvert toute l'année  
juillet - août, du lundi au samedi : 9h30-12h30 / 14h-18h ;  
dimanche : 10h-12h  
juin et septembre, du lundi au samedi : 9h30-12h30 / 14h-18h  
octobre à mai, du lundi au vendredi : 9h30-12h30 / 13h30-17h30  
**Bureau de Crocq (sous la halle) :**  
Ouvert toute l'année - Tél : 05 55 67 49 02  
juillet - août, du lundi au samedi : 9h30-12h30 / 14h-18h ; di-  
manche : 10h-12h  
juin et septembre, du lundi au samedi : 9h30-12h30 / 14h-18h  
octobre à mai, du lundi au vendredi : 9h30-12h30 / 13h30-17h30

## OFFICE DE TOURISME INTERCOMMUNAL EAUX, TOURS DE BOURGANEUF ET ROYERE-DE-VASSIERE \*\*

Place du champ de foire - 23400 BOURGANEUF -  
Tél. : 05 55 64 12 20 • email : [eaux-tours@wanadoo.fr](mailto:eaux-tours@wanadoo.fr) -  
[www.ot-bourganeuf.com](http://www.ot-bourganeuf.com)  
juillet - août, du lundi au samedi : 9h30-12h30 / 14h-18h ;  
dimanche et jours fériés : 10h-12h30  
septembre à juin, du lundi au samedi : 9h30-12h30 / 14h-18h

## OFFICE DE TOURISME DE ROYERE-DE-VASSIERE \*

Place de la Mayade - 23460 ROYERE-DE-VASSIERE  
Tél. : 05 55 64 75 11 - Fax : 05 55 64 75 40  
email : [office-de-tourisme-royere@wanadoo.fr](mailto:office-de-tourisme-royere@wanadoo.fr)  
[www.lac-de-vassiere.com](http://www.lac-de-vassiere.com)  
juillet - août, du lundi au samedi : 9h30-12h30 / 14h30-18h30 ;  
dimanche : 9h30-12h30  
avril, mai, juin, septembre : mardi au samedi 9h à 12h  
octobre à mars : lundi, mardi, jeudi, vendredi de 9h à 12h

## Maison de Vassivière - Agence Locale de Tourisme

Auphelle - lac de Vassivière • 87470 PEYRAT LE CHATEAU  
Standard : 05.55.69.76.70  
[maisonvassiviere@orange.fr](mailto:maisonvassiviere@orange.fr) - [www.lacdevassiviere.com](http://www.lacdevassiviere.com)  
ouvert du lundi au vendredi - 9h30 à 12h00 et 14h00 à 17h00  
tous les jours d'avril à septembre



Crédits photos - Collection CDT Creuse : J. Damase & JP Gratien - Les Abris de la pierre de Masgot - Marie Farges - Mairie d'Aubusson - Musée départemental de la Tapisserie - OT Creuse Thaurion Gartempe - OT d'Aubusson - OT de Felletin - OT du Haut Pays Marchois - OT Intercommunal Eaux - Pays'Ane - Tours de Bourgneuf et Royère-de-Vassivière - René Roulland - Yves Cesbron - Photos non contractuelles. Document informatif sans portée contractuelle.

Hervé Guichet / AEA 06 87 77 52 93

